

笠置町・和束町・南山城村、3町村をつなぐ広報紙



表紙写真：第13回笠置町フォトコンテスト最優秀賞「桜の木の下で」（田中雅之さん撮影）

## もくじ

新型コロナウイルスワクチン接種	2
まち・むらの話題	3~5
行政 / 保健・福祉	6~7
教育	8~9
おしらせ	10~14
図書室・消費生活	15
定住自立圏事業 / いいところめぐり 等	16



# 新型コロナウイルスの ワクチン接種について

笠置町・和束町・南山城村では、国が示す優先順位に応じて順次接種を進めていく予定です。

## 【ワクチン接種の順番】

- ①医療従事者等
- ②65歳以上の高齢者（昭和32年4月1日以前に生まれた方）
- ③高齢者以外で基礎疾患※1のある方や高齢者施設等に從事する方
- ④①～③以外の方（ただし、16歳未満の方の接種は未定です）



## <※1の基礎疾患内容>

1. 以下の病気や状態の方で通院・入院している方
  - ・慢性の呼吸器の病気 ・慢性の心臓病（高血圧を含む） ・慢性の腎臓病 ・慢性の肝臓病（肝硬変等）
  - ・インスリンや飲み薬で治療中の糖尿病または他の病気を併発している糖尿病
  - ・血液の病気（鉄欠乏性貧血を除く） ・免疫の機能が低下する病気（治療や緩和ケアを受けている悪性腫瘍を含む） ・ステロイド等、免疫の機能を低下させる治療を受けている
  - ・免疫の異常に伴う神経疾患や神経筋疾患 ・神経疾患や神経筋疾患が原因で体の機能が衰えた状態（呼吸障害等） ・染色体異常 ・重症心身障害（重度の肢体不自由と重度の知的障害とが重複した状態）
  - ・睡眠時無呼吸症候群 ・重度の精神疾患（精神疾患の治療のため入院している、精神障害者（保健福祉手帳を所持している、または自立支援医療（精神通院医療）で「重度かつ継続に該当する場合」や知的障害（療育手帳を所持している場合）
2. 基準（BMI 30以上）を満たす肥満の方

【接種費用】 無料

【接種回数】 1人あたり2回接種

【接種を受ける際の同意】

ワクチン接種は強制ではありません。ワクチンの効果とリスクの双方について理解した上で、最終的には個人の判断で接種をおこなうか決定していただくことになります。

※集団での接種を検討しています。接種時期や申込み方法等、詳しい案内については決まり次第、順次対象者にお知らせします。

※令和3年3月19日現在の情報となります。

## ●ワクチンに関する様々な不安・疑問、ワクチンの副反応についての医学的な相談などの窓口●

- ・京都新型コロナワクチン相談センター  
☎075・414・5490（土・日・祝日含む 午前9時～午後7時）
- ・厚生労働省新型コロナワクチンコールセンター  
☎0120・761・770（土・日・祝日含む 午前9時～午後9時）
- ・聴覚に障害のある方の相談窓口  
厚生労働省 FAX 03・3581・6251 メールアドレス corona-2020@mhlw.go.jp

※ワクチンの接種会場や予約に関するお問合せは、各町村になります。接種時期が確定しましたら、各町村のコールセンターをお知らせします。

笠置町保健福祉課・和束町福祉課・南山城村保健医療課

## 第13回笠置町フォトコンテスト結果発表

3月9日(火)、「第13回笠置町フォトコンテスト」審査会をおこないました。本年度は24点の応募がありました。

最優秀賞は田中雅之さん(京都市南区)の「桜の木の下で」(※表紙掲載)、優秀賞は木村陽一さん(木津川市)の「秋の彩り」、佳作は富永良明さん(精華町)の「朝霧にかすむ」、矢延直樹さん(京都市右京区)の「シダと弥勒摩崖仏」です。また、審査員特別賞として松村勝弘さん(城陽市)の「寒い朝」が選ばれました。

応募作品は笠置町ホームページにて4月1日(木)～30日(金)まで掲載してあり、まがのび、せひじ寛くたふさ。



佳作「シダと弥勒摩崖仏」



佳作「朝霧にかすむ」



優秀賞「秋の彩り」

## 木津川河川敷桜ライトアップ

笠置山自然公園一帯、特に木津川河川敷の周辺には桜が多く植えられており、景観の美しさから「日本さくら名所100選」に選ばれています。

例年、木津川河川敷では見頃にあわせて夜間ライトアップがおこなわれ、今年もライトに照らされた幻想的な夜桜が鑑賞いただけます。河川敷内のキャンプ場でも多くの桜を見ることができ、ライトアップされた夜桜の中で一味違うキャンプを楽しむことができます。

また、河川敷のすぐ近くに3月からCOCAを導入したJR関西本線が走っており、桜に囲まれた風景を車窓から楽しめます。みなさんぜひお越しください。

期間 3月下旬～4月上旬  
毎日午後6時～10時

問合せ (一社) 観光笠置  
☎0743・95・2011



ライトアップの様子



駅付近の桜

## いきがい茶々の会様より トートバッグのご寄付

2月16日(火)、いきがい茶々の会のメンバーが役場を訪れ、「協働のまちづくりに参加させていただき、エコバッグ作りに挑戦しました。コロナ禍の中で、自宅でモノ作りを楽しませていただきました。イベント等でお配りいただき、町の活性化にお役立てください。」と、エコバッグを200枚寄贈してくださいました。受け取った町長は「令和3年度にオープンする交流ステーションでは農産物・加工品・手工芸品等のチャレンジショップを予定しています。ぜひご協力ください。手作りのエコバッグを有効活用させていただきます。」と謝意を述べました。



笠置町

笠置町

和束町

和束町

## 宇治茶製法手もみ技術競技大会

3月2日(火)、宇治茶会館において、「令和2年度宇治茶製法手もみ技術競技大会」が開かれ、この大会は伝統的な手揉み製法の研究と継承を目的に開かれ、全8チームが出場し、和束町からは4チームが出場しました。結果は、和束茶手揉技術保存会Cチーム(荒木栄一さん、森本千春さん、吉田恵美さん)が優勝し、さらには1位から4位まで和束町のチームが独占する結果となりました。上位入賞のチームは11月開催の全国大会に出場予定となっています。



南山城村

## 道の駅隣接地にホテルがオープン 地域に触れる旅の拠点に

3月12日(金)、道の駅「お茶の京都みなみやましろ村」隣接地に積水ハウス株式会社が開業し、マリオット・インターナショナルが運営するホテル「フェアフィールドバイマリオット・京都みなみやましろ」が開業、記念式典が開かれました。

西脇隆俊京都府知事は「南山城村では茶処ならではのスイーツや食事のほか、ハイキングやサイクリングなど楽しめる。新しい観光モデルを構築し地域振興につながるよう期待している」と挨拶され、また、平沼村長から「これを機に独自の体験観光を作り上げ、地域活性化や産業振興につなげたい」と期待を込めた祝辞がありました。

食事提供がない宿泊特化型ホテルのため、隣接する道の駅では、この日から朝食メニューの販売をスタート。ホテルでも道の駅が提供するモーニングボックス付きの宿泊プランが販売される予定で、今後も新たな交流人口の呼び込みや村内への波及効果が期待されます。



オープニングセレモニーでのリボンカット

南山城村

## 子育て応援「ひよこ広場」

保健福祉センターでは、乳児から保育園・幼稚園に就園する前のお子さんと保護者を対象に子育てひよこ広場を開いています。乳幼児向けのおもちゃや遊具、絵本をたくさん置いてあります。日頃の子育てで気になることや悩んでいることを互いに相談したりできる場ともなっています。保健師に発達相談やお子さんの身体測定もできますので、お気軽にご利用ください。



また、月に1度、ひよこ広場内でリトミックをおこなっています。お子さんと一緒にリズムに合わせて体を動かしたり、ベルを鳴らしたりして楽しく音楽と触れ合えます。

### 「ひよこ広場」

対象 就園前のお子さんと保護者

開催日時 月・水曜日 午前9時～正午

場所 南山城村保健福祉センター 機能訓練室

◆4月のリトミック開催日 4月21日(水)

※館内の消毒や換気など、新型コロナウイルス感染症についての対策をおこなっています。来所の際は、検温や手指消毒にご協力ください。また、体調のすぐれない方は利用を控えていただくようお願いいたします。

問合せ 南山城村保健福祉センター

☎0743・93・0294

# 車いすをぐ寄贈いただきました

3月16日（火）、「小さな親切」運動京都府本部から笠置町・和束町・南山城村の3町村に車いすを1台ずつ寄贈いただき、各役場で贈呈式がおこなわれました。

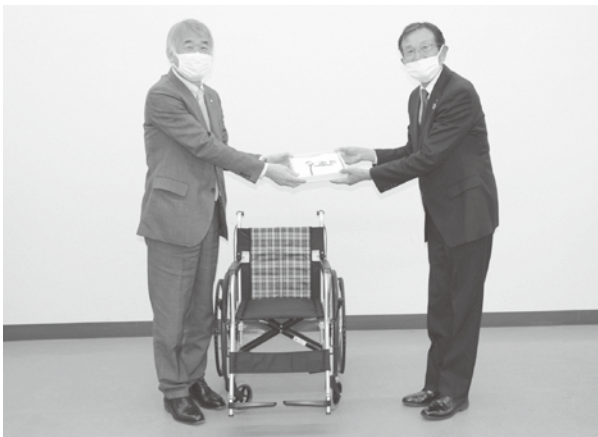
「小さな親切」運動本部の車いすの寄贈運動は平成11年に始まり、本部から地方本部を通して各地の施設に寄贈するものです。

贈呈式では、松村孝之代表（京都銀行参与）から各町村長に目録が受け渡されました。

なお、いただいた車いすは役場や避難所、コロナウィルスのワクチン接種会場に設置し、福祉事業などの事業に活用いたします。



和束町



南山城村



笠置町

# 人権の花運動 感謝状贈呈式（3町村）

笠置小学校では3月24日（水）、和束小学校・保育園では2月26日（金）、南山城小学校・保育園では3月1日（月）に、人権擁護委員さんより人権の花運動の感謝状と記念品が贈呈されました。

こどもたちが人権の花を咲かせることで、命の大切さや思いやり、人権についての理解を深めるよい機会となりました。



和束町



南山城村



笠置町

## 固定資産課税台帳の縦覧

みなさんの所有されている土地・家屋・償却資産について、固定資産税のもとになる価格などを決定し、課税台帳に登録します。

みなさんの大切な財産について、誤りがないか確かめていただくために、各町村役場で課税台帳を縦覧できますので、ぜひご利用ください。

### 【縦覧期間】

4月1日(木)～30日(金)  
午前8時30分～午後5時まで  
(正午から午後1時までを除く)

### 【必要なもの】

縦覧される方は、印鑑をご持参ください。なお、同居の家族以外の方で、課税台帳の縦覧を希望される場合は所有者の委任状が必要です。

### 問合せ

笠置町税住民課 ☎0743・95・2301 (代表)

和束町税住民課 ☎0774・78・3005 (直通)

南山城村税住民福祉課 ☎0743・93・0103 (直通)

## 軽自動車税の減免や名義などの変更はすみやかに

軽自動車税は毎年4月1日現在で登録のある車両に対して1年分が課税されます。普通自動車のような月割り課税はおこないません。

また、身体障害者の方など軽自動車税の減免を受けられる方は、各町村担当課窓口で減免申請をおこなってください。

### 【減免申請受付期間】

納税通知書が手元に届いてから5月31日(月)まで

### 【減免申請に必要なもの】

運転免許証、身体障害者手帳、印鑑、軽自動車税納税通知書(5月上旬送付)

※転入された方など他府県・他市町村の標識(ナンバープレート)の軽自動車を所有されている方は、標識変更などの手続きをおこなってください。

## 保健・福祉

## 仕事と不妊治療の両立支援コール ☎075・692・3467

京都府では仕事と不妊治療の両立に悩む従業員の方や、休暇制度等の職場環境整備に悩む企業の方へ対応できるよう、専門の相談員による無料の電話相談窓口を「きょうと子育てピアサポートセンター」内に開設しています。必要に応じて面談での相談も承っております。まずはお気軽にお電話ください。

受付時間 毎週月～金曜日

午前9時～午後9時

(祝日・年末年始を除く)

※きょうと子育てピアサポートセンター、ポータルサイト内にある予約フォームより事前予約をお願いします。(毎月第1金曜日午前9時15分～午後1時15分については予約不要です。)



☎詳細はこちらをご覧ください。

## 妊娠出産・不妊ほっとコール ☎075・692・3449

京都府では不妊(不育を含む)や妊娠・出産、子育てに関する幅広い悩みや不安に応えるため、専任の助産師による無料の電話相談窓口を開設しています。お気軽にお電話ください。

受付時間 毎週月～金曜日

①午前9時15分～午後1時15分

②午後2時～4時

(祝日・年末年始を除く)



☎詳細はこちらをご覧ください。



## 重度障害者を対象とする手当（特別障害者手当・障害児福祉手当）

特別障害者手当・障害児福祉手当は身体・精神・知的の重度障害のある方が受けられる国の手当です。特別障害者手当・障害児福祉手当は身体・精神・知的の重度障害のある方が受けられる国の手当です。「対象になるのかな？」と思ったら、まず下記問合せ先のいずれかにご相談ください。

支給要件に該当するかどうかは、提出いただいた定められた診断書の記載内容で審査します。（特別障害者手当・障害児福祉手当では、認定基準が異なります。）また、各手当の受給には、本人・配偶者・扶養義務者それぞれに所得制限があります。

### 【特別障害者手当】

20歳以上の方で、重複した著しい重度の障害のため、日常生活において常時特別の介護を必要とする方に支給される手当です。

**手当額 27,350円/月**

障害者支援施設や特別養護老人ホームなどに入所または、病院等に3か月を超えて入院したとき等は、手当を支給できません。

### 【障害児福祉手当】

20歳未満の方で、重度の障害のため、日常生活において常時の介護を必要とする方に支給される手当です。

**手当額 14,880円/月**

障害児入所施設などに入所または、障害を支給事由とする公的年金を受けることができる場合は手当を支給できません。

### 手当の申請先・問合せ

笠置町保健福祉課 ☎0743-95-2301（代表）

和束町福祉課 ☎0774-78-3006（直通）

南山城村税住民福祉課 ☎0743-93-0103（直通）

山城南保健所福祉課 ☎0774-72-0979（直通）

\*パンフレット・申請書類は各町村役場にあります

\*認定後の手当のお支払いは、各町村役場申請受付月の翌月分からとなります

\*京都府ホームページ（<https://www.pref.kyoto.jp/shogaishien/index.html>）でも手当についての詳細やパンフレット等をご覧ください。

### シリーズ 相模医師会 健康アドバイス その73 小児の脊柱側弯症について



側弯症では脊柱が横に曲がり、多くの場合脊柱自体のねじれ（回旋）を伴います。ねじれを伴っていないものは、下肢長さや腰痛などによる疼痛性側弯が原因である偽物の側弯症のことが多いです。側弯の程度を判定するために、レントゲン検査でコブ角と呼ばれる角度を測り、10度以上のものを側弯症と呼びます。

側弯症の約80%は原因が不明で、運動療法やマッサージ、カイロプラクティクスは矯正効果がなく、有効性は確認されていません。日常生活指導も無意味とされています。代表的な論文によると、側弯が進行する可能性は、診断時のコブ角が19度以下の場合、年齢が10歳から12歳で25%、13歳から15歳で10%、16歳では0%と報告されています。

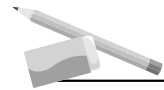
コブ角が20度から29度の場合は、10歳から12歳で60%、13歳から15歳で40%、16歳でも10%は進行する可能性があります。コブ角が20度から25度に達している、装具療法が行われます。装具療法の目的は側弯の進行防止

であり、まっすぐな正常な状態に戻すことではありません。装具治療は1日23時間の装着が原則であり、16時間以上は装着しないと効果がないという報告もあります。側弯症装具の装着は日常生活での負担が大きく、実際に16時間以上装着することは難しいため、自宅のみでの装着や夜間装具として使用することがあります。骨成熟が終了したら装具を除去します。女子では中学校を卒業する頃に除去することが多いです。

骨成熟終了時にコブ角が30度から35度以下であれば成人後も特に問題ありませんが、35度以上であると年齢とともに進行し、将来手術が必要になることもあります。コブ角が50度に達していると手術を検討します。手術器具の進歩などにより、術後の安静期間や退院までの日数が以前に比べて短くなっており、1か月以内の社会復帰も可能です。

中島整形外科

中島 慎一郎（木津川市）



WITコロナの中でも、連合ならではの取り組み  
 令和3年度「連合の教育」の重点



【学校教育】  
 Withコロナに適切に対応した教育の展開、コミュニティ・スクールの推進、ICT教育の充実、キャリア形成と自己実現、

子どもの貧困対策等を踏まえ、本年度も3つの柱で臨みます。  
 1つ目の柱は「相楽東部ならではの教育の一層の推進」です。  
 小規模校の特性を活かし、子どもや保護者にとって、魅力ある「学校づくり」を目指します。さらには、「地域とともにある学校」のもとに、我がふる

学校教育 具体的重点事項

- ① Withコロナに適切に対応した教育活動の展開
  - ・感染予防対策の徹底と人権上の配慮
  - ・3密の回避を踏まえた創意ある“ならでは”の教育活動
- ② 一人一人が包み込まれ、みんなでつながる学校づくり
  - ・いじめの未然防止と不登校児童生徒への組織的・計画的な支援
  - ・スクールカウンセラーと連携した教育相談、生徒指導の充実
- ③ 児童生徒の体力の向上と健やかなからだづくり
  - ・指導体制の強化による運動能力、競技力の向上と部活動の充実
  - ・薬物乱用防止など多様化、深刻化する健康課題への組織的な対応
- ④ 自立と社会参加に向けた特別支援教育の充実
  - ・障がいにより教育上特別な支援を要する全ての児童生徒への適切な支援
  - ・特別支援学級の充実、広域連合通級指導教室の整備と適切な運営
- ⑤ 管内学校間連携強化による相互支援と切磋琢磨
  - ・交流(合同)学習における小中・中中連携、教科指導に係る小中連携
  - ・小中の確かなつながり、教職員間における積極的な交流と相互支援
- ⑥ 目標に向かって挑戦し続け、外とつながる活気のある学校づくり
  - ・児童生徒の個性や能力、主体性を伸ばし、対外的にも活躍する学校
  - ・相楽東部広域連合教育委員会研究指定校における研究発表会
- ⑦ いのちを守るべく、安心・安全な学校づくり
  - ・危機対応能力(自ら判断し、自ら行動する力)の育成
  - ・災害時や感染症等の非常時においても安心して学べる学習保障

さを愛し、ふるさを誇りに思う児童生徒の育成に努めます。

2つ目は、「確かな学力の育成」です。活用力や対応力を育成し、児童生徒に学ぶ意義や楽しさを実感させるよう工夫します。その一つとして、対面指導とオンライン学習のハイブリッド型の指導を重視します。

3つ目の柱「豊かな人間性の育成」においては、道徳科を要とした道徳教育、人権学習を軸とした人権教育の一層の充実を図り、他人を思いやる心、他者の共生、自己肯定感の涵養に力を注ぎます。



【社会教育】  
 「5つとも」に向けて

も・誰もが、自己実現に向けて、多様な方法で主体的に学び続け、学習成果を適切に活かす」という生涯学習社会の実現を目指します。

- ① 学びの場・活動の場の充実
- ② 地域住民のニーズや現代社会に対応した事業の展開
- ③ 各町村における文化・スポーツ活動の活性化
- ④ 3町村間の活発な交流
- ⑤ 学校、家庭、地域社会の連携・協働による子どもたちの育成
- ⑥ Withコロナの中でも「連合ならでは」の事業の推進

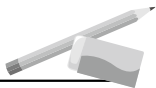
社会教育の推進

- 1 乳幼児・青少年教育、成人教育や高齢者教育など生涯の各時期に応じた学習機会の充実
- 2 地域の特性を活かした文化活動の充実・発展、各種文化サークルの活動促進
- 3 地域住民のライフステージやライフスタイルに応じた生涯スポーツの推進
- 4 家庭・地域社会の教育力の向上及びコミュニティ・スクールと一体化した『地域学校協働活動』の積極的推進
- 5 社会問題や現代的課題に対応すべく、学校・家庭・地域社会が連携・協働した子どもを支援する取組の推進
- 6 学校・家庭・地域社会や関係諸機関、各種団体などと連携・協働した総合的な人権教育の推進



全ての子どもが『包み込まれている感覚』と『自己肯定感』をはぐくむことができるよう、学校・家庭・地域がそれぞれの強みを活かして取り組んでいきたいと考えています。皆様のご理解・ご協力方よろしくお願ひします。  
 (相楽東部広域連合教育委員会)





## 65人が新たなステージへ旅立ち ～小中学校卒業証書授与式～

管内の小・中学校では、新型コロナウイルス感染症拡大防止対策を講じ、中学校は12日（金）、小学校は19日（金）に卒業証書授与式を実施しました。

当日は、内容の精選と時間短縮のもと、卒業生が保護者や在校生、先生に温かい拍手で迎えられて入場し、慣れ親しんだ校歌を斉唱したあと、一人ずつ壇上に上がり、校長先生から卒業証書を受け取りました。

笠置小4人、和束小13人、南山城小12人、和束中18人、笠置中18人の卒業生は在校生とともに今までの思い出を振り返り、大きな感動のもとに学び舎を巣立っていきました。

これからもより大きく成長してくれることを願っています。



和束中学校



笠置中学校



笠置小学校



南山城小学校



和束小学校

## 初の相楽東部広域連合指定文化財の誕生

3月12日（金）、宗教法人八幡宮（笠置町）が所蔵する翁面など計3面が相楽東部広域連合指定文化財に指定されました。

これにより、連合管内（笠置町・和束町・南山城村）における第1号の連合指定文化財が誕生したことになります。

なお、今回指定された3面はいずれも現在、京都府立山城郷土資料館に寄託されており、4月3日（土）から当面の間、同館にて展示されます。ぜひご覧になってください。

教育委員会では、引き続き連合管内の未指定文化財の連合指定を進めていく方針です。



翁面（撮影：見市さん）



三番叟面（撮影：見市さん）



翁面（撮影：見市さん）

講座

女性学講座  
『アクセサリー教室』

開催日 4月23日(金)  
午後1時～2時30分  
場所 笠置町産業振興会館  
対象者 3町村在住、在勤の18歳以上の方(高校生除く)  
定員 先着10人  
参加費 1100円  
講師 森口ともこさん  
申込期間 4月5日(月)～14日(水)  
持ち物 なし(ご家庭にあればラジオペンチ・平やつこ)  
問合せ 教育委員会生涯学習課  
☎0774・78・4335

大人もWakuWork体験事業  
『リンパマッサージ講座』

開催日 5月13日(木)  
午前10時～11時30分  
場所 和束町体験交流センター  
対象者 3町村在住、在勤の18歳以上の方(高校生除く)  
定員 先着10人  
参加費 100円(講習料)  
講師 佐々木昌弘さん(新リンパ療法士)  
申込期間 4月19日(月)～28日(水)  
持ち物 汗拭きタオル・水筒・ヨガマット(貸出あり)  
問合せ 教育委員会生涯学習課  
☎0774・78・4335

『大人の英会話教室』

●和束町教室  
4月の大人の英会話教室(和束町教室)

は、都合により休室いたします。なお、再開する場合は、町村防災行政無線にておしらせします。  
問合せ 教育委員会生涯学習課  
☎0774・78・4335

●南山城村教室

実施日 4月14日(水)・28日(水)  
時間 午後7時30分～8時30分  
場所 南山城村文化会館(やまなみホール)クラーク・ボードリー先生  
講師 笠置町・南山城村に在住の高校生以上の方(和束町の方もご参加いただけます)  
※保護者同伴であれば小・中学生も可  
問合せ 教育委員会南山城村分室  
☎0743・93・0580  
教育委員会笠置町分室  
☎0743・95・2726

『親子の茶道教室』

実施日 4月17日(土)  
時間 午後1時30分～3時30分  
場所 南山城村文化会館(やまなみホール)和室  
講師 菅瀬操仙さん  
対象者 親子の茶道教室受講生  
※受講をご希望の方はお気軽に左記までご連絡ください。  
問合せ 教育委員会南山城村分室  
☎0743・93・0580

『健康体操教室』

実施日 4月8日(木)  
時間 午後1時30分～3時  
場所 つむぎてらすホール  
講師 鷹野明子さん  
参加対象 笠置町在住かつ60歳以上の方  
問合せ 教育委員会笠置町分室  
☎0743・95・2726



※マスク着用のうえ、検温を済ませてご参加ください。  
※以上の事業については、新型コロナウイルスの感染拡大防止のため、今後の状況に応じて、変更、または中止させていただきます。詳しくは、連合ホームページ、またはお電話にてご確認ください。

募集

令和3年度南山城地域学校協働本部  
『学校支援ボランティア』

教育委員会では、令和3年度からの学校支援ボランティア(南山城小学校に限る)を募集しますので、興味のある方は左記までお問合せください。  
募集要項  
①環境美化ボランティア(校内の草刈り、花の植え替え等の環境整備)  
②学校支援ボランティア(教科授業の補助・調理実習・書道・英語)  
③Y・まなびCROボランティア(月1回水曜日のまなび教室の指導)  
問合せ 教育委員会南山城村分室  
☎0743・93・0580

その他・年度途中からの登録でもかまいません。  
頻度などの諸条件については、お問合せください。

京都山城総合医療センター  
職員募集

募集職種  
①医師事務作業補助者(パート会計年度任用職員)  
②看護アシスタント(パート会計年度任用職員)

応募書類  
①申込書・職務経歴書(書式は問いません)・資格証の写し(取得済みの方)  
②申込書・職務経歴書(書式は問いません)  
受付時間 随時  
※ただし、土日曜、祝日は受付しません。  
受付時間 午前9時～午後5時  
受付場所 京都山城総合医療センター9階事務局  
※当院に持参をお願いします。  
※提出された書類は返却しません。  
採用予定日 応相談  
問合せ 京都山城総合医療センター  
☎0774・72・0235

令和3年度相楽手話奉仕員養成事業  
『手話教室』

日時 前期・入門編 5月21日～9月3日  
後期・基礎編 6月11日～8月13日  
9月17日～2月4日  
※休講日 11月19日・12月31日・1月7日  
いずれも毎週金曜日、午後7時～9時  
場所 精華町役場2階交流ホール  
受講資格  
○相楽地域在住・在勤の高校生以上  
○後期から受講の場合は、過去に前期を修了または挨拶・自己紹介程度の会話ができる方  
定員 15人  
費用 無料(ただしテキスト代等は実費負担)  
テキスト 『手話をまなぼう(手話で話そう)』  
3300円(税込)  
往復はがきまたはFAXで①～⑥を記入し、事務局まで  
①氏名(ふりがな)  
②郵便番号・住所

**相談**

**人権・行政相談(笠置町)**  
 実施日 4月20日(火)  
 時間 午後1時～4時  
 場所 産業振興会館1階研修室  
 問合せ 笠置町税住民課・総務財政課  
 ☎0743・95・2301(代表)

**人権相談(和束町)**  
 実施日 4月27日(火)  
 時間 午後1時30分～4時  
 場所 和束町人権ふれあいセンター  
 問合せ 和束町人権課(人権ふれあいセンター内)  
 ☎0774・78・3488

**行政・人権・困りごと相談(南山城村)**  
 実施日 4月20日(火)  
 時間 午前9時30分～正午  
 場所 南山城村文化会館(やまなみホール)

③年齢  
 ④手話学習経験の有無  
 ⑤連絡がとく連絡先(電話・FAX)  
 ⑥精華町・木津川市・笠置町・和束町・南山城村以外に在住の場合、勤務先または通学先  
 申込締切 4月16日(金)  
 ※新型コロナウイルス感染症拡大防止対策により、変更する場合があります  
 申込み・問合せ  
 〒619-0214  
 木津川市木津上戸15番地  
 相楽聴覚言語障害センター内「相楽手話教室」事務局  
 ☎0774・75・2030  
 FAX0774・72・6862

問合せ 南山城村総務財政課  
 ☎0743・93・0102(直通)

**無料法律相談(南山城村)**  
 実施日 4月20日(火)  
 時間 午後1時30分～5時  
 (相談時間は30分)  
 場所 南山城村文化会館(やまなみホール)  
 問合せ 南山城村総務財政課  
 ☎0743・93・0102(直通)

※無料法律相談は事前予約が必要です。事前予約は4月19日(月)午後5時まで受付けています。  
 ※以上の各種相談については新型コロナウイルス感染症拡大防止のため中止する場合があります。

**健康相談(笠置町)**

実施日	場所
4月20日(火)	飛鳥路集会所
21日(水)	こむぎこうす
23日(金)	笠置会館

時間 午後1時30分～3時  
 問合せ 笠置町保健福祉課  
 ☎0743・95・2301(代表)

**健康相談(南山城村)**

実施日	場所
4月16日(金)	童仙房公民館
21日(水)	本郷コミュニティセンター
23日(金)	高尾公民館

時間 午後1時30分～3時  
 問合せ 南山城村保健福祉センター  
 ☎0743・93・0294

**出張がん個別相談**

日時 4月6日(火)、5月7日(金)  
 6月1日(火)

いずれも午後1時30分～3時30分

場所 京都府山城南保健所  
 相談員 京都府がん総合相談支援センターの保健師または看護師

相談料 無料  
 予約 実施日の前日午後4時までに左記フリーダイヤルへお申込みください。

予約・問合せ  
 京都府がん総合相談支援センター  
 ☎0120・0788・394  
 (フリーダイヤル)

※京都府がん総合相談支援センターでは電話及び対面相談を、月～金(祝日・年末年始を除く)の午前9時～正午、午後1時～4時に実施していますのでこちらもご利用ください。

**きこえの相談会**

日時 4月20日(火)

①午前10時～ ②午前11時～  
 ③午後1時～ ④午後2時～

場所 相楽聴覚言語障害センター(相楽会館内)  
 内容 聴こえに関する相談・聴力測定(聴力測定を希望の方は1時間程度)

対象 木津川市・相楽郡内にお住まいで聴こえに不自由を感じておられる方とご家族

費用 無料

申込み お電話または、FAXで1週間前までにご予約ください。ご予約の際、お名前・年齢・住所・電話(FAX番号)・相談内容・ご希望の時間帯をお知らせください。申込みが多い場合は、変更をお願いすることもあります

ので予めご了承ください。  
 問合せ 相楽聴覚言語障害センター  
 ☎0774・75・2030  
 FAX0774・72・6862

**就職相談(しょうがいのある方の相談会)**

日時 4月27日(火)

場所 午前10時～午後3時  
 木津川市木津駅前1-10  
 (JR木津駅西口ロータリー前すべ)しょうがい者就業生活支援センターあん

費用 無料  
 問合せ しょうがい者就業生活支援センターあん  
 ☎0774・71・0701  
 FAX0774・71・0705

※相談会以外の日にもご相談をお受けしておりますので、お問合せください。

**その他**

**伊賀・山城南・東大和定住自立圏事業 救急・健康ダイヤル24**  
 ☎0120・4199・22

心と体のさまざまな相談に24時間体制でお応えします。  
 ※通話・相談は無料です。

◇ご相談内容に応じてアドバイスをいたします。場合によっては、お名前と年齢を告げてください。

◇どこからでも笠置町・南山城村にお住いのみなさんが無料(フリーダイヤル)で相談できます。

◇プライバシーは厳守されるシステムになっていますので、安心してご相談ください。

**ご寄付をいただきました(和束町)**

3月8日(月)、岡橋聖舟様より、「教育の充実のためにお役立てください」とご寄付いただきました。ありがとうございました。

## お茶料理コンテスト作品集、フォト&スケッチコンテスト10周年記念集ができました (和東町)

作品集はお茶料理のレシピが10作品掲載されています。記念集はフォト&スケッチコンテスト過去10年の入賞作品が掲載されています。

町のホームページや公共施設に配置しておりますので、ご覧ください。



## 広報れんけい3月号掲載記事のお詫び

広報れんけい3月号においておしらせいたしました、「笠置町住民主体の通いの場事業団体募集のご案内」、「笠置町福祉タクシー利用券交付のご案内」について、それぞれの事業に対する笠置町議会の令和3年度当初予算の審議・議決を得ないままご案内してしまいました。なお、それぞれの事業につきましては、現在、受付をおこなっております。

3町村の住民の皆様には、混乱を招きましたこと心よりお詫び申しあげます。



## グリーンスローモビリティによる茶畑周遊ツアーを実施します (和東町)

和東町では、環境に優しい新たな観光手段として、グリーンスローモビリティ（時速20km未満で公道を走ることができる電気自動車）を利用した運転手ガイド付茶畑周遊ツアーをおこないます。

運行ルートは、和東町観光案内所を発着点とし、日本遺産に登録された石寺の茶畑景観まで案内いたします。

グリーンスローモビリティに乗って普段と違った和東の生業景観をおたのしみください。

### 実施期間

4月3日（土）～11月28日（日）の（土・日・祝日）  
令和4年3月5日（土）～27日（日）の（土・日・祝日）

**利用料金** 大人（中学生以上）…1,000円  
小人（小学生以下）…500円  
幼児（6歳以下）…無料

〈奈良交通バス利用者〉は大人〈300円〉小人〈150円〉幼児〈無料〉

※奈良交通バス乗車時に運転手から乗車証明書を受け取り、受付時にお渡し下さい。

**特典** 和東茶一煎バックセット・記念乗車証

**問合せ先** 和東町地域力推進課 ☎0774・78・3002（直通）



## 関西本線 ICOCAエリア拡大記念ICOCAポイントキャンペーン

京都府と三重県を結ぶ関西本線「加茂駅～亀山駅間」において、3月13日（土）からICOCAエリアのサービスが開始されています。サービス開始を記念してICOCAポイントキャンペーンを実施します。この機会にICOCAをぜひご利用ください。

1. 実施期間 4月1日（木）～5月9日（日） 計39日間

### 2. ご利用方法

- ・ご利用日の前日までにICOCAポイントサービスの利用登録（無料）を完了する。
- ・ご利用日当日、下記路線図の「A→B」または「B→A」または「A→A」のいずれかのパターンでICOCAを使って乗車する。

対象となるICOCAご利用エリア



### A 関西本線「笠置～亀山」

- 大和路線「JR難波～加茂」
- JRゆめ咲線「西九条～桜島」
- JR東西線「尼崎～京橋」
- JR神戸線「尼崎～大阪」
- 奈良線「京都～奈良」
- 和歌山線「高田～王寺」
- 阪和線「日根野～天王寺」
- 羽衣線「鳳～東羽衣」

3.13

ICOCAエリア拡大!

- 大阪環状線全駅
- 学研都市線「京橋～木津」
- おおさか東線「久宝寺～新大阪」
- JR京都線「大阪～京都」
- 琵琶湖線「京都～野洲」
- 万葉まほろば線「高田～奈良」
- 草津線「草津～油日」
- 関西空港線「日根野～関西空港」

- ・後日、JRご利用運賃の10%をICOCAポイントで還元します。
- ・詳しくは、「JRおでかけネット」をご覧ください。

URL [https://www.jr-odekake.net/icoca/campaign/kitakinki\\_kansai\\_icoca/](https://www.jr-odekake.net/icoca/campaign/kitakinki_kansai_icoca/)

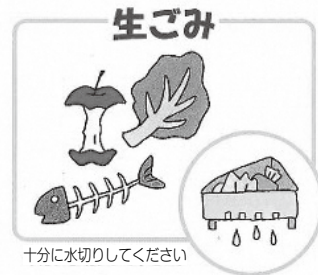
## 燃えるごみの出し方

### 燃えるごみ

出せるもの（一例）：生ごみ・紙類・布類・木くず・紙おむつ

#### ◇出す時の注意

- ◎生ごみの約6割は水分です。そのまま袋に入れると悪臭の原因になります。十分に水切りをして出してください。
  - ◎食用油は固めるか、紙などに浸してください。
  - ◎紙類はクリップやホッチキス等は外して出してください。
  - ◎刈草等は乾かして土を取って、燃えるごみの袋に入れて収集所に出してください。
  - ◎燃えるごみの袋に入らない竹・木類は必ず1m以内に切断し紐で束ね収集所に出してください。
  - ◎紙おむつは汚物を取り除き新聞紙等で包んで燃えるごみの袋に入れてください。
- 生ごみの水切り、ごみの分別を徹底していただくことで、ごみの減量化やごみ処理費用の節約につながります。ご協力をよろしくお願いいたします。



#### 燃えるごみ収集日

笠置町	毎週火・金曜日
和束町	毎週月・木曜日
南山城村	毎週火・金曜日（野殿・童仙房は火曜日のみ）

#### ごみの出し方に関する問合せ

笠置町税住民課	☎0743-95-2301（代表）
和束町農村振興課	☎0774-78-3008（直通）
南山城村建設環境課	☎0743-93-0106（直通）



## 農村宿泊体験（農泊）4月の状況

受入家庭のみなさん、こんにちは。

新しい年度が始まりました。昨年度は新型コロナウイルス感染拡大という事態に大きな影響を受け、京都やましろ地域でも農村宿泊も一旦、ストップせざるをえない状態になってしまいました。いまだに先が見えない状況ではありますが、乗り越えられると信じ、今できることをみつけ、みなさんと共にまた受入ができるように頑張りたいと思っています。

今月は日本茶の活用法についてご紹介したいと思います。日本茶にはさまざまな種類があり、飲むタイミングやその時の体調から、ピッタリなお茶を選ぶこともできます。

- ・目覚めのお茶には ♣上級煎茶♣ 上級の緑茶にはカフェインが比較的多く含まれているので、すっきり目覚めたい朝の一杯にオススメ。
- ・睡眠前には ♣玄米茶♣ 覚醒作用のあるカフェインが比較的少なく、胃腸への刺激が弱い玄米茶などがオススメ。
- ・二日酔いには ♣（濃いめ）上級煎茶♣ カフェインの覚醒作用が頭をシャキッとさせるため熱い湯で濃く淹れた上級煎茶を飲むのがオススメ。
- ・夕食には ♣煎茶・ほうじ茶♣ 口の中がさっぱりする上に、カテキン効果で虫歯や食中毒の予防にもつながる。
- ・スポーツ前には ♣玉露・上級煎茶♣ カフェインには筋肉を刺激する作用があるので、多く含む玉露や上級煎茶をやや熱めのお湯で濃く淹れる。運動を始める30分前から30分ごとにコンスタントに飲むと効果的。  
『日本茶の図鑑』より

#### 問合せ

京都やましろ体験交流協議会 〒619-1222 和束町白栖大狭間35（和束町活性化センター内）  
☎0774・78・3396 E-mail : info@chagenkyo.com 担当：湊・鍵岡

# 木津警察署からのおしらせ

◆「春の交通安全運動」が4月6日～15日までの間実施されます

令和3年における交通安全対策の重点点である

- ・子どもの交通事故防止対策の推進
- ・高齢者の交通事故防止対策の推進
- ・自転車の安全利用の推進

を効果的に進め、交通事故そのものの減少を目指しつつ、交通事故死者数をゼロにすることを究極の目的として、様々な取組をおこなっていきます。



◆山で遭難しないために「遭難を防ぐ3つの方法」

○登山アプリ（地図アプリ）を活用して山道から外れない



遭難の約8割が「山道から外れた」ことが原因となっています。地図アプリを活用しましょう。

○加齢に伴う体力の低下を考えた登山計画・山歩きを

60歳の体力は、20歳時の約6割と言われています。無理にゴールを目指さない登山を心がけましょう。

○登山計画書を作る  
必要な準備が分かり、遭難の防止につながります。

問合せ 木津警察署

☎0774・72・0110

## 相楽休日応急診療所の診療体制

受付時間	午前8時30分～午後0時30分
診療時間	午前9時～

・症状によっては診察できない場合や京都山城総合医療センターを紹介する場合があります。  
・受診前には電話でお問合せください。

問合せ 相楽休日応急診療所（相楽会館内）

受診前には電話でお問合せください。

5月の診療科目は次のとおりです。（急に変更になる場合があります。）

月 日	診療科目	月 日	診療科目
5月 2日（日）	内科	9日（日）	小児科
3日（月・祝）	内科	16日（日）	内科・小児科
4日（火・祝）	内科	23日（日）	内科・小児科
5日（水・祝）	内科・小児科	30日（日）	内科

※4月分については広報れんげい3月号をご覧ください。

☎0774・73・9988（直通）

## 広報紙「住民活動」コーナーの開始および原稿の募集について

この度広報れんげいでは、相楽東部3町村で活動する住民サークル等の団体（主に3町村在住・在勤・在学者で構成）の活動内容紹介・周知や、サークル主催のイベント・催しの案内・募集等の記事を掲載するコーナーを開始します。今回は、募集開始や掲載開始の時期、応募の方法等について、おしらせします。なお、募集の要件等の詳細については相楽東部広域連合ホームページに掲載している、住民活動掲載基準をご覧ください。

**募集開始時期** 令和3年4月1日（木）～

※掲載を希望する号の前月の5日（土・日曜、祝日の場合は直後の平日）までに申し込みをおこなう必要があります。例えば、6月号に掲載希望の場合は5月5日が祝日のため、5月6日（木）が締切となります。

**記事掲載開始号** 令和3年6月号（第183号）～

**原稿提出方法・提出先**

相楽東部広域連合ホームページに掲載している申込書に必要事項を記入の上、次のいずれかにより提出してください。

**郵送** 〒619-1205 相楽郡和束町大字中小字平田23-1  
和束町体験交流センター内 相楽東部広域連合総務課

**持参** 上記まで直接持参してください。

**FAX** 0774・78・0121

**Mail** rengou-soumu@union.sourakutoubu.lg.jp

**注意事項**

○記事内容がイベント等の参加者募集や開催周知である場合

- ・募集・参加対象を3町村の住民全体か、3町村いずれかに設定している必要があります。
- ・イベントの開催日・募集締切が広報紙発行日（毎月1日）から2週間以上空いている必要があります。

○紙面の都合により、掲載を見送る場合や、次月号以降に延期をする場合があります。

○行政広報紙に合うように、文章や用語等の修正をおこなう場合があります。

○同一団体による記事の掲載には回数等の制限があります。

○原稿の文字数はタイトルも含めて約150文字～200文字程度です。

○個人宣伝・活動を目的とした記事や、営利を目的とする記事は掲載できません。

○その他の募集要項等については、ホームページに掲載の住民活動掲載基準をご覧ください。

問合せ 相楽東部広域連合 総務課

☎0774・78・0120 FAX0774・78・0121

🌐<https://www.union.sourakutoubu.lg.jp/>

# 図書館だより



## 今月の新着図書

町村別	種類	タイトル	著者名
笠置町	一般書	52ヘルツのクジラたち	町田そのこ
		心淋し川	西條奈加
		ゴールデンタイムの消費期限	斜線堂有紀
	児童書	リンゴちゃんのいえで	角野栄子
		わたしのあのこと あこのわたし	岩瀬成子
和東町	一般書	牧場のいのち	立松和平方
		推し、燃ゆ	宇佐見りん
		元彼の遺言状	新川帆立
	児童書	ポリ袋で簡単、おいしいはじめてのみそ作り	真藤舞衣子
		とっぴいます	市原淳
南山城村	一般書	おそうじロボットのキュキュ	こもりまこと
		たぬきのおまじない	おなり修詞・文 丸誠詞・絵
		オルタネート	加藤シゲアキ
	児童書	天を測る	今野敏
		希望の一滴	中村哲
		美術館っておもしろい!	モロヴィア美術館
		おたまじゃくしの小学校	かこさとし
		アンパンマン なぞるおはなしえほん	やなせたかし

### ★ Pick UP ★

「おそうじロボットのキュキュ」

こもりまこと / 著

ロボットが行きかう町で毎日せっせと自販機コーナーをきれいにする、古い型のおそうじロボットのキュキュ。ある日、雨がふって、キュキュはこわれてしまいました。そしてリサイクルのトラックに乗せられていき…。



### 図書館の連絡先

笠置町図書館 ☎ 0743・95・2726  
 和東町体験交流センター図書館 ☎ 0774・78・4013  
 南山城村図書館 ☎ 0743・93・0522

★3町村のどなたでも借りられます。最寄の図書館でリクエストしてください。

## 和東町体験交流センター図書館より

☆『おはなしのじかん』のご案内

日時 4月25日(日)

午前10時30分～

場所 和東町体験交流センター  
1階ホール

## 笠置町図書館より

☆4月1日(木)より、月曜日を除くすべての曜日が貸出日となります。

## 読書活動推進事業

☆『子ども読書の日』と『こどもの読書週間』

4月23日(金)は『子ども読書の日』です。また、4月23日(金)～5月12日(水)は『こどもの読書週間』です。これに合わせて、笠置町図書館および和東町体験交流センター図書館では、読書の機会をより増やすため『こどもの読書週間』期間中の閲覧日には図書の出借をおこないます。新しい季節に、読書をとおして新しい世界をのぞいてみませんか。ぜひ図書館へお越しください。

実施日 笠置町図書館 4月26日(月)、5月10日(月)  
 和東町体験交流センター図書館 5月6日(木)

☆ゴールデンウィークの休室日について

3町村とも、4月29日(木)、5月3日(月)～5日(水)は休室します。4月30日(金)～5月2日(日)は開室していますので、どうぞご利用ください。

## 身に覚えのないキャッシュレス決済サービスを通じた不正な出金にご注意を!

身に覚えのないキャッシュレス決済サービスを通じて銀行口座から不正に出金される手口に関して関係機関から注意喚起が実施されています。困った場合は消費生活センター等に相談しましょう。

### 事例1

犯罪者が不正に入手した口座情報等をもとに、キャッシュレス決済サービス(〇〇ペイ、〇〇バンクなど)のアカウントを開設するとともに銀行口座と連携したうえで預金を不正に引き出す事例が多数発生しています。

### 注意ポイント

- ・ご不正な不正出金は、キャッシュレス決済サービスを利用しない人のほか、インターネットバンキングを利用していない人も被害に遭っています。
- ・自分の銀行口座に不審な取引がないか、取引先の銀行口座の利用明細(インターネットバンキングの入出金明細や通帳など)を今一度確認し、口座情報の管理に注意してください。
- ※とくに電子メールを始めとする各種サービスのアカウント情報(ID・パスワード等)が犯罪に悪用されないように以下の事項について注意してください。

- 他のサービス等で使用していない、かつ、推測されづらい十分な強度を有するパスワードを設定する。
- 二段階認証・二要素認証などの追加的な認証機能があれば、利用する。
- パスワード等のアカウント情報は他人に知られないよう、厳重に管理する。

- 自身が利用するサービスを提供する事業者等からの連絡などにより、自身のアカウント情報が流出等した疑いが生じた場合には、パスワードを変更する。そのような連絡などを装ったフィッシング等の被害に遭わないよう、正規の事業者からの連絡などであるか慎重に確認する。

## 消費生活の相談や苦情はお気軽に

相模消費生活センターへ(電話または来所)

☎ 0774・72・9955

(ナニッ? キューキューGOO!)

相談は無料です。秘密は厳守します。

※消費者ホットライン ☎ 188(いやー)番でご利用ください。

相談日 月(金)祝日・年末年始を除く  
 相談時間 午前9時～正午・午後1時～4時

※土日・祝日(年末年始を除く)は

☎ 075・2557・9002(電話のみ)

住所 木津川市木津上戸15 相模会館1階

京都府木津総合庁舎東隣(JR木津駅東口から徒歩約5分)

# 水と歴史でつながる伊賀・山城南・東大和

笠置町と南山城村は、三重県伊賀市・奈良県山添村と定住自立圏形成協定を締結し、医療や防災、観光などを連携して、魅力ある圏域をめざして取り組んでいます。  
伊賀市・山添村の一押しの情報を紹介します。

## 伊賀市・2021年度前期 忍者・忍術学講座「三重大学の忍者研究」

三重大学、上野商工会議所、伊賀市が連携して取り組んでいる三重大学伊賀連携フィールドでは、忍者に関する学術的研究をおこなっています。

三重大学国際忍者研究センター公式YouTubeチャンネルでの動画配信による講座を開催します。



### ◆4月の講座

**演題** 謎の忍術家は実在した!

—近現代の知られざる忍術家たち—

**講師** 国際忍者学会運営委員 酒井裕太さん

※動画配信日、5月～9月の講座など詳しくは、三重大学国際忍者研究センターホームページをご覧ください。

### 問合せ

三重大学国際忍者研究センター

☎0595・51・7154

伊賀市総合政策課

☎0595・22・9623 FAX: 0595・22・9672



## 山添村・山添村和紅茶



山添村の波多野地区(当時は波多野村)には、約60年前、紅茶工場が設けられ、紅茶の産地として知ら

れていました。この歴史を受け継ぐため、当時のことを知る住民の経験とボランティアスタッフの感性を融合させ、自然栽培による山添村和紅茶を復活させました。

紅茶は「やぶたき」という品種で、甘みのある味と豊潤な香りが特徴です。

味わいやさしい和紅茶で贅沢なひと時を、ぜひお楽しみください。

### 問合せ

山添村地域振興課

☎0743・85・0048

まち・むら

## いいところめぐり

和東町

### 桜の名所

和東町には多くの桜の名所が点在し、通勤・通学や散歩中に人々を楽しませてくれます。

コロナ禍の春、マスクを着用し、感染症対策を徹底して、春を見つけに行きませんか?

桜を楽しみながら和東町の魅力を再発見しましょう。



西願寺(湯船)



祝橋(中)



石寺

## 3 町村人口

人口・世帯数  
(令和3年3月1日現在)

### 笠置町

人口 1,243人 (減3)

世帯数 626世帯(減1)

〒619-1303 京都府相楽郡笠置町大字笠置小字西通90-1

☎0743-95-2301

FAX 0743-95-2961

<https://www.town.kasagi.lg.jp/>

### 和東町

人口 3,757人 (減9)

世帯数 1,702世帯(増4)

〒619-1295 京都府相楽郡和東町大字釜塚小字生水14-2

☎0774-78-3001

FAX 0774-78-2799

<http://www.town.wazuka.kyoto.jp/>

### 南山城村

人口 2,592人 (減3)

世帯数 1,209世帯(減1)

〒619-1411 京都府相楽郡南山城村大字北大河原小字久保14-1

☎0743-93-0101

FAX 0743-93-3030

<http://www.vill.minamiyamashiro.lg.jp/>

加茂方面のお出かけに。【相楽東部広域バス】好評運行中!



運行日:月・水・金・土

(祝日運行・12月29日～1月3日は運休)

●月ヶ瀬口駅発

8:15 / 10:15 / 13:15 / 15:40

運賃:最大300円

●加茂駅発

9:15 / 11:15 / 14:15 / 16:40

【運行状況や忘れ物に関すること】

株式会社キタモリ

☎0595・38・1524

【その他の問合せ】

南山城村総務財政課

☎0743・93・0102



運行状況確認  
QRコード