

笠置町・和束町・南山城村、3町村をつなぐ広報紙



表紙写真：初めての臨海学習（3小学校 5年生）

## もくじ

図書室ホームページ利用開始 .....	2
令和元年度 決算報告	
令和2年度 予算の執行状況 .....	3~5
まち・むらの話題 .....	6
教育 .....	7
保健・福祉 .....	8~9
安心・安全 / 行政 .....	10
おしらせ .....	11~14
図書室・消費生活 .....	15
ベストショット / いいところめぐり .....	16



# 和東町体験交流センター図書室の ホームページができました！

10月1日（木）から和東町体験交流センター図書室のホームページがご利用いただけます。



(※画像はテスト画面のため、レイアウトが変更される可能性があります)

## ★ホームページでできること★

- ❖和東町体験交流センター図書室の資料検索
- ❖読みたい資料の予約や貸りている資料の貸出期限延長

(※予約・延長を利用するには和東町体験交流センター図書室の図書室利用カードが必要です。ログインの際のパスワードは、初期設定ではご自身の西暦生年月日となっております。)



☆和東町体験交流センター図書室の資料は笠置町・南山城村にお住まいの方も、貸出しを受けることができます。ただし、ホームページから予約した資料は直接和東町体験交流センター図書室へ借りに来ていただく必要があります。各図書室で借出しされたい場合は各図書室カウンターにてお申込みください。

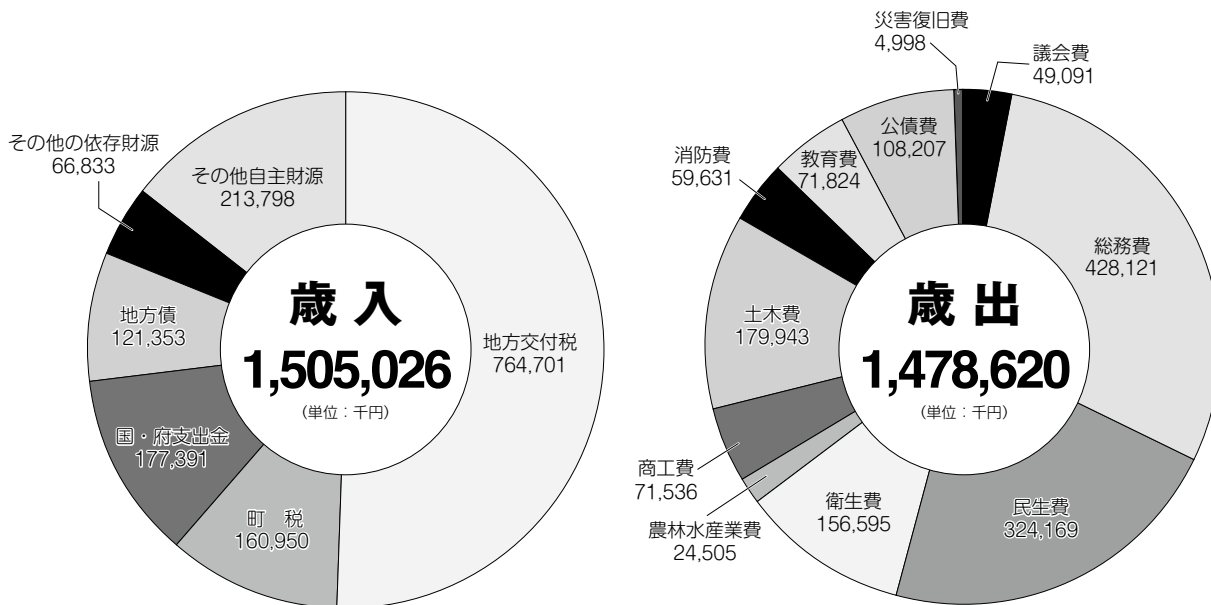
その他詳しい情報は下記ホームページにアクセスするか、和東町体験交流センター図書室(☎ 0774-78-4013)までお問い合わせください。

ホームページアドレス  
<https://iliso005.apsel.jp/wazuka/>

QRコードからも移動できます→







一般会計・歳入

歳入総額は、前年度に比べ1億1,719万7千円(7.22%)減額の15億502万6千円となりました。  
 町税は、前年度に比べ208万7千円(1.31%)増額の1億6,095万千円となりました。主な内訳は、町民税が6,139万8千円、固定資産税が8,265万8千円となっています。  
 歳入総額の50.81%を占める地方交付税については、前年度に比べ191万5千円(0.25%)減額の7億6,470万1千円となり、国庫支出金も、前年度に比べ5,873万7千円(36.15%)の減額となりました。  
 また、町債については、1億2,135万3千円の借入を実施し、対前年度比では4,445万5千円(26.81%)の減額となっています。

一般会計・歳出

歳出総額は、前年度に比べて5,373万1千円減額(3.51%)の14億7,862万円となりました。

総務費におけるパソコン機器整備代1,263万6千円や交付金返還金及び加算金1,546万6千円、土木費における町道笠置山線改良事業2,783万2千円、橋梁長寿命化に基づく改良工事1,896万4千円、町道笠置～有市線改良事業2,430万9千円などの事業を実施しましたが、総務費における戸籍電子化業務の終了に伴う3,070万3千円の減額や民生費におけるつむぎてらす用地購入事業の終了に伴う1億6,368万9千円の減額に加え、その他不要な支出を抑えることで、対前年度比減額とすることができました。

特別会計

(単位: 千円)

会計	区分	歳入	歳出	収支差引額	実質収支額	前年度実質収支額	単年度収支額
国民健康保険特別会計		300,439	232,790	67,649	67,650	105,239	△ 37,589
簡易水道会計特別会計		65,067	64,556	511	511	2,300	△ 1,789
介護保険特別会計		285,558	264,220	21,338	21,338	24,254	△ 2,916
後期高齢者医療特別会計		61,785	61,076	709	709	754	△ 46
合計		712,849	622,642	90,207	90,208	132,547	△ 42,340

令和2年度予算の執行状況について

一般会計

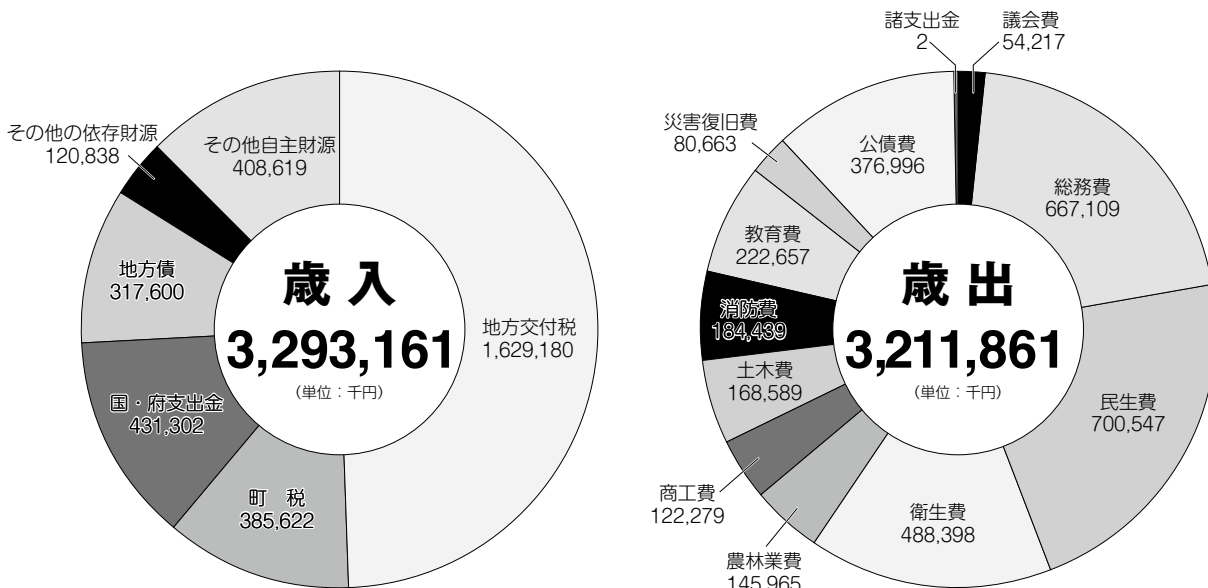
令和2年度一般会計予算の当初予算と3回の補正予算、前年度からの繰越事業費1億5,982万円を合わせた現在の総額は、21億8,790万円となっています。このうち、町税など8月末日までに入ったお金は5億8,573万円4千円で、予算に対する収納率は26.77%となります。また、各種事業実施のため町から支払われたお金は5億4,734万2千円で、予算に対する執行率は25.02%となっています。

地方債現在高の状況

まちづくりのために長期に借入れた資金の令和2年9月末現在高は、一般会計12億6,155万円3千円に特別会計を合わせた町全体では14億1,588万2千円となっています。なお、令和元年9月末と比較すると552万9千円の減額となっています。

特別会計

国民健康保険特別会計など4特別会計の予算総額は5億7,654万9千円で、収入済額1億6,241万円(収納率28.17%)、支出済額は1億7,558万6千円(執行率30.45%)となっています。



**一般会計・歳入**

歳入総額は、前年度に比べ3,529万1千円(1.1%)の増加となりました。  
 歳入総額の11.7%を占める町税は、3億8,562万2千円となり前年度に比べ1,370万3千円(3.4%)の減少となっています。主な内訳は、町民税が1億3,844万8千円、固定資産税が1億9,378万5千円となっています。  
 また、歳入総額の49.5%を占める地方交付税は、16億2,918万円となり前年度に比べ1,009万3千円(0.6%)の増加となりました。  
 地方債は、湯船マウンテンバイクランド整備工事や町道拡幅改良事業等により、3億1,760万円の借入を実施し、対前年度比では、5,770万円(15.4%)の減少となりました。

**一般会計・歳出**

歳出総額は、前年度に比べ1億950万3千円(3.5%)の増加となりました。  
 主な要因は、総務費が体験交流センター耐震改修工事の設計事業などに伴い4,405万2千円、民生費が総合保健福祉施設整備に向けた地域福祉基金積立金の増などに伴い5,624万円、商工費が湯船マウンテンバイクランド整備工事やワールドマスターズゲームズ開催に向けた準備経費の増などに伴い6,583万5千円それぞれ増加したことがあげられます。

**特別会計**

会 区 分	歳入	歳出	収支差引額	実質収支額	前年度実質収支額	単年度収支額
湯船財産区	3,798	3,502	296	296	761	△ 465
国民健康事業勘定	681,606	635,368	46,238	46,238	50,318	△ 4,080
保険直診勘定	94,462	92,060	2,402	2,402	1,598	804
簡易水道事業	268,653	263,417	5,236	5,190	10,460	△ 5,270
下水道事業	255,871	253,799	2,072	2,022	2,308	△ 286
介護保険事業勘定	653,654	640,467	13,187	13,187	9,095	4,092
保険サービス事業勘定	6,349	5,980	369	369	226	143
後期高齢者医療	69,735	69,381	354	354	412	△ 58
合計	2,034,128	1,963,974	70,154	70,058	75,178	△ 5,120

一方、農林業費がグリーンティ和束改修工事の皆減などに伴い3,378万1千円、災害復旧費が2,167万7千円、公債費が2,050万7千円それぞれ減少しました。

令和元年度の主な事業は、18歳までの医療費無償化や小・中学校の給食費・修学旅行の無償化を継続するとともに、保育園の給食費の無償化、保育園・児童クラブの保育時間の延長を開始するなど子育て支援をさらに拡充してきました。また、防災マップ策定や体験交流センター耐震改修工事の設計事業、保育園の耐震改修基本計画の策定など防災力の強化を図るとともに、総合保健福祉施設については整備基本計画の策定を進めながら慎重に検討を重ね、住民の安心・安全な暮らしの確保のための施策を推進してきました。

さらに、犬打峠トンネル化を見据えた農産物直売所の整備や茶を軸とした観光施策の展開、ワールドマスターズゲームズ開催に向けた環境整備や機運醸成など本格的な取組を進めてきました。

**令和2年度予算の執行状況について**

**一般会計**

令和2年度一般会計予算は、当初予算と補正予算に前年度からの繰越事業費を合わせた現在の総額は、40億8,595万円となっています。

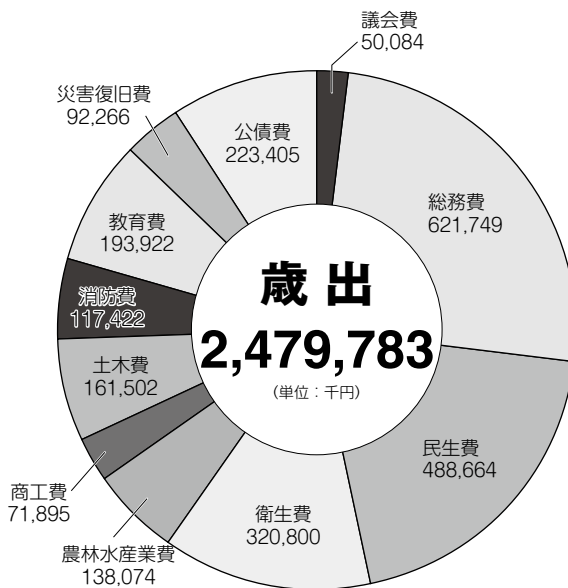
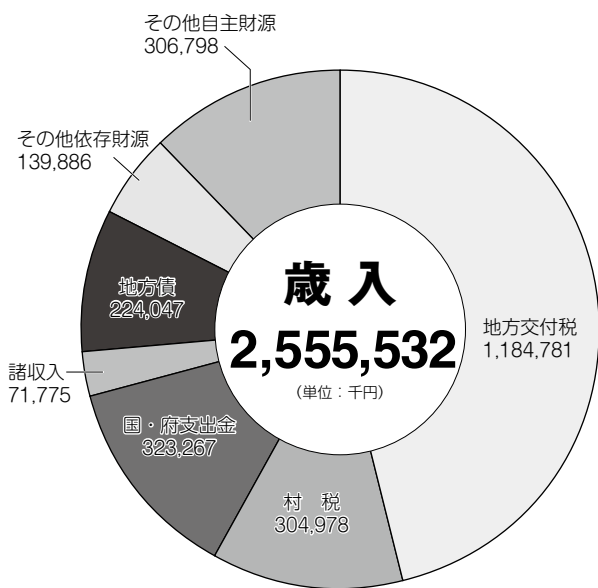
このうち、町税など8月末までに入ったお金は15億8,033万8千円で、予算に対する収納率は38.7%、また、各種事業実施のため町から支払われたお金は、12億9,499万1千円で予算に対する執行率は31.7%となっています。

**地方債現在高の状況**

町道整備など事業実施のために長期に借り入れた資金の9月末現在高は、一般会計33億9,534万4千円、特別会計を合わせた町全体では、65億2,270万1千円となっています。令和元年9月末と比較した場合、7,917万9千円減少しています。

**特別会計**

湯船財産区特別会計など6特別会計の予算総額は21億9,996万3千円で、収入済額5億6,939万9千円(収納率25.9%)、支出済額6億5,450万2千円(執行率29.8%)となっています。



一般会計・歳入

歳入総額は、25億5,553万円と前年度に比べ772万円（0.3%）の増加となりました。村税は3億498万円となり前年度に比べ438万円（1.4%）の減少となっています。主な内訳は、村民税1億1,815万円、固定資産税1億6,744万円となっています。歳入総額の約46%を占める地方交付税につきましては、11億8,478万円と前年度に比べ201万円（0.2%）減少しています。また、国・府支出金につきましては、繰り越しに係る農林水産施設災害復旧費負担金が皆減したことなどにより、1,392万円の減少となっています。また、地方債では2億2,405万円の借入をおこない、対前年度対比では、5,700万円の減額となっています。

一般会計・歳出

歳出総額は、24億7,978万円と前年度に比べ1,494万円（0.6%）の増加となりました。主な要因は、公共用地先行取得事業（4,944万円）、医療施設整備事業（1,625万円）や企業誘致整備事業【繰越分】（2,632万円）の増加がありますが、現年分の企業誘致整備事業分の減（5,090万円）などがあります。また災害復旧費につきましては、多大な被害が発生した平成29年度事業の繰越し分が昨年度で終了しているため、前年度比48.4%減の9,227万円となりました。

●会計別予算の総括

(単位：千円)

会計	区分	歳入	歳出	収支差引額	実質収支額	前年度実質収支額	単年度収支額
国民健康保険		442,263	399,918	42,345	42,345	62,056	△ 19,711
簡易水道事業		219,392	217,105	2,287	2,287	3,014	△ 727
後期高齢者医療		59,933	57,375	2,558	2,558	1,785	773
介護保険		440,371	415,548	24,823	24,823	15,662	9,161
保険事業勘定		436,394	412,059	24,335	24,335	15,388	8,947
介護サービス事業勘定		3,977	3,489	488	488	274	214
高度情報ネットワーク		87,687	83,921	3,766	3,766	6,929	△ 3,163
合計		1,249,646	1,173,867	75,779	75,779	89,446	△ 13,667

歳入歳出差引額では、7,575万円の収支となりましたが、翌年度へ繰越すべき財源として730万円を含んでおりますので実質の収支額は、6,845万円となりました。

令和2年度予算の執行状況について

一般会計

令和2年度一般会計予算は、当初予算と3回の補正予算を合わせた8月31日現在の総額は、30億1,462万円となっています。

このうち、村税など8月31日までにいったお金は11億2,242万円で、予算に対する収納率は37.2%でした。また、各種事業実施のため村から支出されたお金は、9億1,931万円で予算に対する執行率は30.5%となっています。

地方債現在高の状況

長期に借り入れた資金の9月末現在高は、一般会計では25億77万円となります。特別会計を合わせた南山城村全体の借入残高では、35億3,121万円となります。令和元年9月末と比較した場合、一般会計の地方債現在高は773万円減少しています。また簡易水道事業特別会計の企業債現在高は、9,209万円減少しています。

特別会計

国民健康保険特別会計など5特別会計の予算総額は、11億9,691万円となっています。このうち、収入済額は、3億6,986万円（収納率30.9%）、支出済額は2億9,460万円（執行率24.6%）となっています。



## 令和2年度 笠置町戦没者追悼式

9月3日(木)、産業振興会館において、令和2年度笠置町戦没者追悼式を執りおこないました。

今年、新型コロナウイルス感染症の感染防止に配慮し、マスク着用のままの進行となりましたが、戦没者のご遺族やご来賓あわせて25人に参列いただき、黙とうを捧げた後、献花をおこない、戦没者のご冥福をお祈りしました。

戦後75年が経過し戦後生まれが大半を占める中、戦争の体験と記憶の風化が危惧されていますが、今の平和が戦没者のみなさまの尊い犠牲の上にあることを改めて心に刻むとともに、戦争の悲劇を二度と繰り返さないよう決意を新たにしました。



## グリーンスローモビリティ を運行します(料金無料)

グリーンスローモビリティとは、時速20km未満で公道を走ることができ環境に優しい小型の電気自動車で、和束町では住民のみなさんの移動手段及び観光の新たな目玉として実証実験をおこないます。

ルートは観光客・住民対象の「石寺ルート」(土・日曜日・祝日)、住民対象の「東和束ルート」(月・水・金曜日)、「西和束ルート」(火・木曜日)を運行します。

「東和束ルート」、「西和束ルート」については、自由乗降(事前予約不要)で奈良交通バス発着に合わせて時刻の設定をしていますので、奈良交通バスを利用される方や、病院、買い物にお出かけになる際にご利用ください。

「石寺ルート」については、事前予約制となっており和束町観光案内所(☎0774・78・0300)で予約・受付をおこなっています。住民のみなさんのご利用をお待ちしています。



## 京都府社会福祉大会で表彰

超高齢社会が進む中、誰もが安心して暮らせる地域福祉の展望を社会福祉関係者とともに進める契機として京都府社会福祉大会が開かれており、永年にわたり福祉の推進に功績のあった個人・団体に、表彰がおこなわれ、第69回目となる今年、南山城村から次の方々が受賞されました。

なお、今年新型コロナウイルス感染症拡大防止のため、式典は中止され、記念冊子の作成をもって大会の開催に代え、表彰は各主催者を通じて伝達されました。



受賞されたみなさま、おめでとうございます。福祉の村づくりに今後益々のご活躍をご期待申し上げます。  
※順不同、敬称略

### ○京都府知事表彰

社会福祉事業・ボランティア功労者

金子春美(南山城村社会福祉協議会理事)

西上泰子(南山城村社会福祉協議会)

石川洋子(南山城村社会福祉協議会)

### ○京都府社会福祉協議会会長表彰

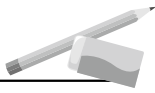
社会福祉事業特別功労者

高嶋繁博(南山城村社会福祉協議会監事)

今村真理(南山城村社会福祉協議会)

### ○京都府共同募金会会長表彰

奉仕功労者 西城周子(南山城村共同募金委員会)



## 2 Unforgettable Years! (忘れられない2年間！)



文章及び日本語訳 和束小・中学校ALT

Eli Ferster イーライ・ファスター

It's been two years since I arrived in Japan. When I first arrived, I didn't speak Japanese very well, I didn't know much about Japanese life, and I didn't know what kind of person I wanted to be. Now my Japanese is improving, I've learned so much about Japan, and I have learned more about who I am and how to express myself. When I think back on myself from two years ago, I feel like an entirely different person.

日本に来てから2年間が経過しました。初めて来たとき、日本語をあまり喋ることができず、日本の生活に詳しくなく、ここにどんな人がいるか全然分かりませんでした。現在では日本語が上達したし、日本のこともたくさんわかってきたし、そして、自分のことを表現することを学びました。2年前の自分を振り返ると、今と全く違う人間であるかのように感じています。

Of course, it isn't something that happened all at once. I learned and tried new things every day, and in bits and pieces, I learned and grew. I see the same thing when I think about my students. When I compare them to when I first met them, I can see that they have changed and grown so much. But it's something that happens slowly, every day, without us realizing.

もちろん、それは一瞬で起きたことではないでしょう。毎日新しいこととちょっとした挑戦をし続けることで、成長することができました。私の教えている生徒も、同じようなことが言えると思います。初めて生徒と会ったときの印象を今の印象と比べたら、大きく成長したと思います。しかし、それは私たちが気付かないうちに、毎日ゆっくりと起きていることなのです。

When I think back on my time here I'll remember Chagenkyo matsuri, hanami around the Wazuka river, and eating lunch with my students. I'll remember the fun, beauty, and warmth. Some days were fantastic, some were tiring, but most were just regular. Now it's time for me to take the next step in my career, and that means I have to move on. It's sad, but I know I'll take Wazuka with me in many ways. I'm sure I'll remember this place often, even when I'm not thinking of it. It will be with me in the way I see the world, and the way I communicate with those around me. Thank you for two great years.

和束にいる時間を振り返ると、茶源郷まつりや和束川での花見や生徒と一緒に給食を食べたことが浮かんできます。これらは楽しいこと、美しいこと、温かいこととして思い出に残るでしょう。素晴らしかった日やしんどかった日もありましたが、平穏な日々を過ごすことができました。キャリアの次の一步を踏まえて、和束を去ります。悲しいけど、この2年間で学んだことを次のステージにも活かしたいと思います。これからの世界の見方と周りの人との交流の仕方には、和束で学んだことが生きてくると思いますが。素晴らしい2年間ありがとうございました。

# 高齢者インフルエンザ予防接種（3町村）

**対 象** 3町村にお住まいの次のいずれかに該当される方

- ・接種日に65歳以上の方
- ・接種日に60歳以上65歳未満の方で、心臓・腎臓・呼吸器の機能、またはヒト免疫不全ウイルスによる免疫の機能に障害を有し、その障害の程度が身体障害の1級相当の方



**接種期間** 10月9日（金）～令和3年1月31日（日）

※申込方法や接種費用、接種場所等については、各町村の担当課にお問合せください。

※今年は新型コロナウイルス感染症対策のためにも、早めに受けましょう。

**問 合 せ** 笠置町保健福祉課 ☎0743・95・2301（代表）

和束町福祉課 ☎0774・78・3006（直通）

南山城村保健福祉センター ☎0743・93・0294

## 相楽休日応急診療所の診療体制

受診前には電話でお問合せください。

11月の診療科目は次のとおりです。（急に変更になる場合があります。）

<b>受付時間</b>	午前8時30分～午後0時30分
<b>診療時間</b>	午前9時～

月 日	診療科目	月 日	診療科目
11月 1日（日）	小児科	22日（日）	内科・小児科
3日（火・祝）	内科・小児科	23日（月・祝）	内科・小児科
8日（日）	内科	29日（日）	内科・小児科
15日（日）	内科・小児科		

- ・症状によっては診察できない場合や京都山城総合医療センターを紹介する場合があります。
- ・受診前には電話でお問合せください。

※10月分については広報れんけい9月号をご覧ください。

**問 合 せ** 相楽休日応急診療所（相楽会館内） ☎0774・73・9988（直通）

## シリーズ 相楽医師会 健康アドバイス その67 ライトアップinグリーン運動



「ライトアップinグリーン運動」この言葉を聞いてすぐに緑内障の事だと思われる、かなりの緑内障通です。毎年3月上旬の1週間、世界緑内障週間にあわせて国内のランドマークとなる施設（京都タワー・通天閣・各県のテレビ塔やお城や寺など）を「緑」にライトアップする啓発活動の事で「緑内障は早期発見・早期治療・治療継続が大切」として希望をもって頑張ろう！」という事を伝えるための活動です。

さて、みなさんは今まで緑内障に関して検査をされたことはありませんか？一番簡単な検査は眼底写真です。検診などで眼底写真を撮りますが、「なぜ眼底写真を撮るのだろうか？」と疑問に思われたことはありませんか。

眼底写真に写る視神経の形状から緑内障の有無だけでなく、網膜の血管や色調から高血圧・動脈硬化性変化、黄班部病変などを知ることが出来るからなのです。そもそも、緑内障とは何らかの原因で視神経が障害され視野（見える範囲）が狭くなる病気です。遺伝的素因があり、40歳以上の20人に1人が緑内障を発症し、日本における中途失明の原因の第一位となっています。

緑内障の主な原因としては、眼圧の上昇が挙げられます。眼の中は房水と

いう体液で満たされており、角膜や水晶体など血管のない所へ栄養を運びます。房水を一定量に保つことで眼圧はコントロールされているのですが、何らかの原因で房水がきちんと外に流れないと、眼圧が上がって目の奥にある視神経を圧迫して視神経がやせ細りまします。やせ細った視神経の部分が視野欠損となり、それが徐々に進行すると視野障害の自覚が出てきます。しかし、中には正常な眼圧であっても視神経がやせ細る正常眼圧緑内障があり、緑内障の約7割が正常眼圧緑内障です。これは日本人に多いといわれています。治療は「眼圧を下げる」につきます。正常な眼圧であっても、できるだけ眼圧を下げ視野検査やOCT（眼底三次元画像解析）で視野進行を定期的に診ることがとても大切です。

みづ眼科クリニック

松川 みづ



## 令和2年度集団健（検）診のお知らせ（南山城村）

生活習慣病予防のための特定健診（血液検査や心電図など）と各種がん検診（大腸・胃・胸部・前立腺・肝炎ウイルス検査の5つ）を12月6日（日）～8日（火）の3日間で同時に実施します。各会場の実施日時は下記のとおりです。

40歳から74歳までの方に受けていただく特定健診は健康保険（国保・社会保険・共済など）から出されている受診券が必要となります。国民健康保険以外の保険の扶養に入られている方は事前に受診券と保険証のコピーの提出が必要です。なお40歳未満、75歳以上の方については受診券を交付していないため、提出の必要はありません。

11月6日（金）までに希望される健（検）診の種類と受診会場を保健福祉センターへお申込みください。後日、必要な書類等を個人あてにお送りします。

日	程	会場
12月6日（日）	午前・午後	保健福祉センター
7日（月）	午前	高尾公民館
	午後	農業者トレーニングセンター
8日（火）	午前	本郷コミュニティーセンター

※12月6日（日）のみ骨粗しょう症検診（無料）を実施します。

※胃がん検診については午前中のみ実施します。農業者トレーニングセンターでは胃がん検診ができませんので他会場での受診をお願いします。

費用：特定健診1,000円 後期高齢者健診 無料 胃がん検診700円 大腸がん検診300円

前立腺がん検診300円 胸部レントゲンは無料（痰の検査のみ500円） 肝炎ウイルス検査200円

健康カレンダーにも記載しておりますが、ご不明なことは保健福祉センターまでお問合せください。

問合せ 南山城村保健福祉センター ☎0743・93・0294

## 子どものインフルエンザ予防接種助成（南山城村）

今年度より子どものインフルエンザ予防接種費用について助成をおこないます。お子様の健康の維持、子育て世帯の経済的負担の軽減を目的としています。

### <公費助成の対象者>

南山城村に住民登録しており、生後6か月～小学校卒業までのお子様

### <助成の金額>

1回の接種につき上限は1,500円です。接種費用が1回1,500円を超える場合、その超えた分は自己負担になります。毎年度、接種対象期間中2回まで接種にかかる費用の一部を助成します。（生活保護を受給されている方については接種額に限らず、全額を助成します。）

### <接種対象期間>

10月1日（木）～令和3年1月31日（日）まで

### <申請方法>

- ① まず、医療機関でインフルエンザの予防接種をお受けください。接種の際は一度料金を全額お支払いいただく必要があります。
- ② すべての接種終了後、「南山城村小児インフルエンザ予防接種費用助成金交付申請書兼請求書」に必要事項を記入の上、南山城村保健福祉センターまたは南山城村役場にご提出ください。  
※最終接種後、2か月以内に申請をお願いします。

### 【手続きの際に必要なもの】

印鑑、振込口座がわかるもの（通帳等）、領収証の原本（接種した回数分）

詳しくは南山城村のホームページをご覧ください。南山城村保健福祉センターへお問合せください。

問合せ 南山城村保健福祉センター ☎0743・93・0294

# 木津警察署からのお知らせ

◇全国地域安全運動の実施 「10月11日(日)～20日(火)」  
 「全国地域安全運動」は、関係機関・団体および警察が期間を定め、地域安全活動を更に強化するとともに、相互の連携を一層、緊密にすることにより、安全で安心して暮らせる地域社会の実現を図ることを目的としています。  
 安全で安心なまちの実現に向けて、みなさんも自主的な地域安全活動への参加をお願いします。

## ◇こんな特殊詐欺に要注意

○コンビニで電子ギフト券を購入させる手口

コンビニエンスストアにおいて、携帯電話の利用料金名目で電子ギフト券を購入させる手口で、高額の利用権を騙し取られる被害が発生しています。

## 《被害に遭わないために》

- ・覚えのない請求等に対して絶対に返信したり、連絡しない
- ・相手から電子ギフト券を要求されても、絶対に応じない
- ・不安に思ったらすぐに警察に相談する

○キャッシュカードを騙し取る手口

役所・金融機関・警察等を名乗って言葉巧みにキャッシュカードを騙し取る被害も発生しています。

## 《被害に遭わないために》

- ・防犯機能電話を使用しよう
- 「通話を録音する」と相手に警告する防犯機能付き電話を活用しよう
- ・利用限度額を制限しよう
- ・キャッシュカードを騙し取る手口の対策として、キャッシュカードの利用限度額を制限することも有効な対策です。利用限度額の変更は各金融機関でおこなってください。

問合せ 木津警察署

☎0774・72・0110



## 行政 Administration

# 令和2年度 笠置町職員採用試験実施要項

笠置町では、令和3年4月1日採用の職員を下記のとおり募集します。  
**募集職種・募集人数・受験資格**

職種	募集人員	応募資格
一般事務職	若干名	①平成2年4月1日以降に生まれた方 ②学校教育法による高等学校以上を卒業した方及び同等の学力を有する方 (令和3年3月末までに卒業見込みの方を含む)
技術職 (土木技師)	1名	①平成2年4月1日以降に生まれた方 ②学校教育法による高等学校以上を卒業した方 ③次の要件のいずれかに該当する方 (I)土木専門課程の学校を卒業した方 (II)土木施工管理技士の資格を有する方、または令和2年度末までに資格を取得見込みの方 (III)令和3年4月1日現在で土木施工管理技士の受験資格を有する方

※通勤可能な方 ※地方公務員法第16条各号のいずれかに該当する方は、受験できません。  
 ※試験結果が合格基準に満たない場合は、採用しない場合があります。

### 試験

第1次試験 11月15日(日) 午前9時から

場所 笠置町産業振興会館  
 教養試験(学歴別の試験)、適性検査を実施

第2次試験 日程調整のうえ、通知します

第3次試験 第2次試験合格者に対し、通知します

受付期間 9月28日(月)～10月16日(金)まで

持参もしくは郵送による

※持参の場合は、平日の午前9時～午後5時までに総務財政課へ提出してください。ただし土・日・祝日及び正午～午後1時までは受付しません。

※郵送の場合は、10月16日(金)午後5時までに到着した分まで受け付けます。

### 提出書類

- ・笠置町職員採用試験申込書 1通
- ・受験票(履歴書に貼付した写真と同じものを貼付のこと) 1通
- ・履歴書(JIS規格用紙または学校指定用紙、撮影後3か月以内の写真(上半身、脱帽、正面向き、縦4cm×横3cm)を貼付のこと) 1通
- ・土木施工管理技士の資格を有する方はその写し 1通

- ・土木施工管理技士を取得見込みの方及び受験資格を有する方は、証明する経歴を記載したもの(様式不問) 1通
- ・返信用封筒(郵送による提出の場合のみ) 1通
- ※申込書及び受験票は、笠置町役場総務財政課にあります。

なお申込書及び受験票は笠置町ホームページからダウンロードできます。

- ※提出された書類は、返却しません。
- ※書類に不備があった場合は受付できません。
- ※郵送による提出の場合は、封筒表面に『採用試験申込書在中』と朱書きしてください。
- ※返信用封筒には、切手(84円)を貼付し、返信先住所及び氏名を記入してください。

採用予定日 令和3年4月1日

給与等 笠置町職員の給与に関する条例等に基づき支給します(4月1日現在の大卒初任給は、182,200円です)

### 提出先及び問合せ先

〒619-1303  
 京都府相楽郡笠置町大字笠置小字西通90番地の1  
 笠置町役場 総務財政課 ☎0743・95・2301

## 人事異動(笠置町)

【異動】8月1日付 商工観光課長補佐 植田 将行(建設産業課長補佐)

※( )内は旧役職名

**講座**

**大人もWakuWork体験事業  
『編み物体験教室』(第1回)**

**実施日** 10月20日(火)  
**時間** 午前9時～正午  
**場所** 和東町体験交流センター  
**講師** 藤田好子さん  
**参加対象** 3町村在住・在勤の18歳以上の方(高校生不可)



**定員** 先着10人  
**申込期間** 10月5日(月)～14日(水)  
**参加費用** 100円(講習料)  
**持ち物** クラフト用麻ひも・コットン毛糸(太目2本どり)・エコアンダリア等のいすれか(麻ひもはかぎ針8号、他は7～8号)・裁縫道具

**お問い合わせ** 教育委員会生涯学習課  
☎0774・78・4335

**大人もWakuWork体験事業  
『蕎麦打ち体験教室』**

**実施日** 11月10日(火)  
**時間** 午前10時～正午  
**場所** てらす和豆香(活道ヶ丘公園内)橋本修さん(井手町六臂窯)  
**講師** 橋本修さん  
**参加対象** 3町村在住・在勤の18歳以上の方(高校生不可)



**定員** 先着10人  
**申込期間** 10月19日(月)～30日(金)  
**参加費用** 700円  
**持ち物** (講習料100円+材料費)エプロン・三角巾(バンドナ)・手拭きタオル

**お問い合わせ** 教育委員会生涯学習課  
☎0774・78・4335

**『大人の英会話教室』**

**●和東町教室**  
10月の大人の英会話教室(和東町教室)は、都合により休止します。  
**問合せ** 教育委員会生涯学習課  
☎0774・78・4335

**●南山城村教室**

**実施日** 10月7日(水)・21日(水)  
**時間** 午後7時30分～8時30分  
**場所** 南山城村文化会館(やまなみホール)クラーク・ボードリー先生  
**講師** クラーク・ボードリー先生  
**参加対象** 教育委員会南山城村分室  
**問合せ** 教育委員会笠置町分室  
☎0743・93・0580

**『親子の茶道教室』**

**実施日** 10月10日(土)  
**時間** 午後1時30分～3時30分  
**場所** 南山城村文化会館(やまなみホール)和室  
**講師** 菅瀬操仙さん  
**対象者** 親子の茶道教室受講生  
※受講生以外の方でも気軽にお越しください。  
**問合せ** 教育委員会南山城村分室  
☎0743・93・0580



**『健康体操』(笠置町)**

**実施日** 10月8日(木)  
**時間** 午後1時30分～3時  
**場所** 笠置町産業振興会館2階ホール  
**講師** 鷹野明子さん  
**参加対象** 笠置町在住かつ60歳以上の方  
**問合せ** 教育委員会笠置町分室  
☎0743・95・2726



※以上の事業については、新型コロナウイルスの感染拡大防止のため、今後の状況に応じて、変更、または中止させていただきます。可能性があります。詳しくは、連合ホームページ、またはお電話にてご確認ください。

**催し**

**和東町史編さん室  
『クイズで知ろう 和東天満宮』**

**実施日** 10月11日(日)  
**時間** 午前9時30分～11時30分  
**場所** 和東天満宮境内  
**内容** クイズを通して和東天満宮の歴史や自然に興味を持ってもらえるようゲームをおこないます。参加された方は、グループになって10カ所程度のポイントを回ってクイズに答えてもらいます。制限時間は1時間です。小学生のお子さんにもわかるクイズを設定していますので、幅広い年代の方々に楽しんでいただけます。お友達同士やご家族で参加してください。おひとりでも参加できます。お待ちしております。

**募集**

**令和2年度(第2回)  
相楽中部消防組合消防職員募集**

**受付期間** 10月12日(月)～23日(金)  
※土・日曜日、祝日を除く午前8時30分～午後5時まで  
**受付場所** 木津川市木津白口10番地2  
相楽中部消防組合消防本部総務課  
まで本人が持参(郵送は受付不可)

**必要書類** 申込書と受験票に必要事項を記入し、3カ月以内に撮影した写真を貼り、次の書類等を提出してください。  
・最終学校卒業証明書(卒業見込証明書)  
・最終学年成績証明書  
・受験票送付用封筒1通(長形3号封筒に住所・氏名を記入し84円の切手を貼付してください。)

**試験日** 第1次試験  
**実施日** 11月28日(土)  
**場所** 木津川市木津上戸15 相楽会館2階(予定)

**試験内容** 教養試験 消防適性検査 小論文  
※第2次試験等については、合格者に通知します。  
**その他** 試験案内・申込書等は、相楽中部消防組合消防本部総務課及び消防本部各出張所、笠置町・和東町・南山城村の各役場に置いていますが、ホームページからもダウンロードできますのでご利用ください。

**問合せ** 相楽中部消防組合消防本部 総務課  
☎0774・75・1380  
HP <http://www.sourakuchu119-koto.jp/>

消防職	職種	採用予定人数	受験資格
若干名			○平成7年4月2日以降に生まれ、学校教育法の高専学校以上の卒業者又は同等の学力を有する人(令和3年3月卒業見込者を含む)
身体的条件	居住条件	年齢と学歴	
○視力が両眼で1.0以上であること。(矯正視力含む。) ○身体・色覚・聴力・言語、その他職務遂行上支障がないこと。	○相楽中部消防組合管内又はその近郊におおむね通勤時間片道40分以内に住居しているか、採用後に居住の予定があること。		



相談

人権相談(笠置町)

実施日 10月20日(火)  
時間 午後1時～4時  
場所 産業振興会館1階和室  
問合せ 笠置町税住民課・総務財政課  
☎0743・95・2301(代表)

行政相談(和束町)

実施日 10月6日(火)  
時間 午後1時30分～3時30分  
場所 和束町役場第1相談室  
問合せ 和束町総務課  
☎0774・78・3001(直通)

人権相談(和束町)

実施日 10月27日(火)  
時間 午後1時30分～4時  
場所 和束町人権ふれあいセンター  
問合せ 和束町人権啓発課(人権ふれあいセンター内)  
☎0774・78・3488

人権・困りごと相談(南山城村)

実施日 10月20日(火)  
時間 午前9時30分～正午  
場所 月ヶ瀬ニュータウン集会所  
問合せ 南山城村総務課  
☎0743・93・0102(直通)

無料法律相談(南山城村)

実施日 10月20日(火)  
時間 午後1時30分～5時  
場所 月ヶ瀬ニュータウン集会所  
問合せ 南山城村総務課  
☎0743・93・0102(直通)

※無料法律相談は事前予約が必要です。事前予約は10月19日(月)午後5時まで受付しています。

健康相談(笠置町)

実施日	場所
10月20日(火)	飛鳥路集会所
21日(水)	つむぎてらす
23日(金)	笠置会館

時間 午後1時30分～3時  
問合せ 笠置町保健福祉課  
☎0743・95・2301(代表)

健康相談(南山城村)

実施日	場所
10月16日(金)	童仙房公民館
21日(水)	本郷コミュニティセンター
23日(金)	高尾公民館

時間 午後1時30分～3時  
問合せ 南山城村保健福祉センター  
☎0743・93・0294  
※以上の各種相談については新型コロナウイルス感染症拡大防止のため中止する場合があります。

きこいの相談会

日時 10月15日(木)  
①午前10時～ ②午前11時～  
③午後1時～ ④午後2時～  
場所 相楽聴覚言語障害センター(相楽会館内)  
内容 聴こえに関する相談・聴力測定(聴力測定を希望の方は1時間程度)  
対象 木津川市・相楽郡内にお住まいで聴こえに不自由を感じておられる方とそのご家族  
費用 無料

申込み お電話または、FAXで1週間前までにご予約ください。ご予約の際、お名前・年齢・住所・電話(FAX番号)・相談内容・ご希望の時間帯をお知らせください。申込みが多い場合は、変更

その他

更をお願いすることもありますので予めご了承ください。  
〒619-0214  
木津川市木津上戸15  
相楽聴覚言語障害センター  
☎0774・20030  
☎0774・7275・6862

就職相談(しょうがいのある方の相談会)

日時 10月27日(火)  
午前10時～午後3時  
場所 木津川市木津駅前1-10  
(JR木津駅西口ロータリー前)  
しょうがい者就業・生活支援センター「あん」  
費用 無料  
問合せ しょうがい者就業・生活支援センター「あん」  
☎0774・71・0701  
☎0774・71・0705

弁護士による無料法律相談

※相談会以外の日にも、ご相談をお受けしておりますので、お問合せください。  
弁護士による無料法律相談をおこないます。今まで、弁護士にご相談されたことがない方も、この機会にご相談されてはいかがでしょうか。日ごろ、疑問に思っていることやお悩みになっていることなど、些細な事でも結構ですのでお気軽にご相談ください。

日時 10月14日(水)  
午後1時～4時  
場所 南山城村役場会議室  
申込み 事前予約が必要です。10月13日(火)午後4時までにお申込みください。  
☎0743・93・0102(直通)

その他 (総務課) 相談時間は、一人30分までとなりますのでご了承ください。  
主催 近畿弁護士会連合会

その他

伊賀・山城南・東大和定住自立圏事業  
救急・健康ダイヤル24  
☎0120-4199-22

心と体のさまざまな相談に24時間体制でお応えします。  
※通話・相談は無料です。  
◇ご相談内容に応じてアドバイスいたします。場合によっては、お名前と年齢を告げてください。

◇どこからでも笠置町・南山城村にお住いのみなさんが無料(フリーダイヤル)でご相談できます。

◇プライバシーは厳守されるシステムになっていきますので、安心してご相談ください。

ハロウィンジャンボ5億円

(1等3億円・前後賞各1億円合わせて)

ハロウィンジャンボミニ1千万円

(1等1千万円)



この宝くじの収益金は市町村の明るく住みよいまちづくりに使われます。

各1枚 300円

発売期間 9/23(水)～10/20(火)

公益財団法人京都市町村振興協会

## 地域おこし協力隊の新任紹介・活動報告会（和東町）

和東町では10月1日より2人の地域おこし協力隊を迎えます。自己紹介を含め、今後の活動の目標等について語ってまいります。また、現在2年目の布川さんには、これまでの活動内容について報告をしてまいります。これから3人体制で活動しますので、ぜひご参加ください。

町民のみなさんにお会いできるのを協力隊員も楽しみにしています。

日時 10月16日(金) 午前9時30分～

場所 社会福祉センター大ホール

## オンラインだよ茶源郷まつり（和東町）

新型コロナウイルスの影響で例年の茶源郷まつりは中止となりましたが、インターネット上で、和東にまつわること、和東に住まう人たち、和東茶を活かしたワークショップなど、和東をめいっぱい楽しんでもらうためのコンテンツを配信します。

開催日/配信期間 10月31日～11月1日（ライブ配信）  
（オンラインショップは10月1日～11月30日まで開設）

配信時間 1日目（午前10時～午後4時）

（ライブ配信） 2日目（午前9時～午後4時）

配信内容 音楽ステージ・お茶にまつわるワークショップ・お茶や和東の歴史などの講座のライブ配信のほか、観光スポットや商店・事業所など和東町を紹介するページ、オンラインショップなどのページを開設します。

問合せ 茶源郷まつり実行委員会（和東町役場総務課内）

☎0774・78・3001（直通）

✉chagenkyo-matsuri@town.wazuka.lg.jp

🌐https://live.chagenkyo-matsuri.jp



集まらないから  
オンラインで  
やっちゃいます



Webサイトはこちら

## 「京都ゆぶねWMGプレ大会兼CJ-U大会」開催（和東町）

10月31日（土）及び11月1日（日）の2日間に渡り、「京都ゆぶねWMGプレ大会兼CJ-U大会」が湯船マウンテンバイクランドにておこなわれます。11月1日の「CJU」大会は昨年開催した「CJ1」大会よりもさらにパワーアップし、本大会で活躍した選手は来年の世界選手権等の国際大会につながるポイントを獲得することができます。また、10月31日には来年のワールドマスターズゲームズを見据え、30歳以上の選手を対象としたマスターズ大会もおこなわれます。こちらも来年のワールドマスターズゲームズの試金石となる大会で、選手たちの熱気がみなさんに伝わるはずですよ。

秋の湯船で繰り広げられる迫力満点の大会をご観戦ください。

※観戦される際は、新型コロナウイルス感染症対策としてマスクの着用、手指の消毒、検温等にご協力をお願いします。



昨年の「CJ1」大会の様子



## 「行政相談週間」相談所開設～困ったら 一人で悩まず 行政相談～

10月19日（月）～25（日）は行政相談週間です。

国の役所や独立行政法人などの仕事やサービスについて、お困りのこと、お尋ねになりたいことはありませんか？ 総務省の行政相談は、こうした困りごとや国への要望をお聞きしてその解決の促進を図り、行政運営の改善につなげていきます。相談は無料で秘密は厳守いたします。お気軽にご相談ください。

### 笠置町

相談日 10月20日（火）

時間 午後1時～4時

相談場所 産業振興会館1階和室

問合せ 笠置町総務財政課

☎0743・95・2301(代表)

### 和東町

相談日 10月20日（火）

時間 午後1時30分～3時30分

相談場所 和東町役場 第1相談室

問合せ 和東町総務課

☎0774・78・3001(直通)

### 南山城村

※人権・困りごと相談と同時におこないます。

相談日 10月20日（火）

時間 午前9時30分～正午

相談場所 月ヶ瀬ニュータウン集会所

問合せ 南山城村総務課

☎0743・93・0102(直通)

問合せ 総務省京都行政評価事務所 ☎075・802・1100

## プラスチック容器包装の出し方

### プラスチック容器包装

出せるもの（一例）：菓子袋・食品トレイ・カップ麺の容器・シャンプー  
やリンスの容器・ペットボトルのキャップやラベル

#### ◎出す時の注意

- ◇食べ残しなどの生ごみは必ず取り除き、液状の汚れは水で洗い流すか新聞紙等で拭き取ってください。
- ◇レジ袋などに小分けにせず、ばらばらにして指定袋に入れてください。
- ◇プラスチック製容器包装ごみは、このマークが付いているものが対象です。



分別作業



プラスチック容器包装ごみに混ざっていた紙類・ペットボトル類

笠置町・和束町・南山城村から集められたプラスチック製容器包装ごみはリサイクルされ、他のプラスチック製品の素材として生まれ変わっています。

しかし、プラスチック製容器包装ごみの中には食品の食べ残し、汚れの付着、紙・金属類・ペットボトル等の混入が目立っています。この状態ではリサイクルに出せません。

プラスチック製容器包装ごみを出される際は、容器の汚れを落とす、他のごみを入れない等、分別を守ってください。

#### プラスチック容器包装収集日

- 笠置町 毎週土曜日（第1土曜日を除く）
- 和束町 毎週水・土曜日（第4水曜日を除く）
- 南山城村 毎週木曜日

#### ごみの出し方に関する問合せ

- 笠置町税住民課 ☎0743-95-2301（代表）
- 和束町農村振興課 ☎0774-78-3008（直通）
- 南山城村産業観光課 ☎0743-93-0105（直通）



## 農村宿泊体験（農泊）10月の状況

受入家庭のみなさん、今年も勉強会の季節がやって来しました。

農泊受入に役立つ勉強会を集めました。受入家庭が集まるので、情報交換や悩み相談の場にもなります。

全回無料、場所はグ린ティ和束研修室でおこないます。お誘い合わせのうえ、奮ってご参加ください。

10月は「やさしい日本語教室」11月の初回は「農泊をする意味って何？」です。（11月3日以降の勉強会については、広報れんげい11月号でご案内いたします）

月日	時間	タイトル	内容	講師
10月13日 (火)	午後6時30分～ 9時30分	やさしい日本語教室1	海外からの学生の大多数は、日本の文化を体験するために来ています。そこで、海外の方にも分かりやすい日本語や話し方、表現を学び、日本語でコミュニケーションを取ることで、より日本を感じてもらえるような環境づくりを目指します。	畑中さん 岸本さん
10月20日 (火)	午後6時30分～ 9時30分	やさしい日本語教室2		
10月27日 (火)	午後6時30分～ 9時30分	やさしい日本語教室3		
11月2日 (月)	午後6時30分～ 10時	農泊をする 意味って何？	今回の講座を通して、農泊の目的を深く理解することで、社会や地域の課題、そして今後の私達の目指すべき姿を考えるきっかけとなるはずです。	藤田さん

今回はコロナ感染防止対策として、

- ・アルコール消毒の実施
- ・換気の徹底
- ・人の密集の回避
- ・マスクの着用の徹底

を実施いたします。ご理解とご協力をお願いいたします。

LINE、メッセージ、お電話、FAXなんでも構いません、参加の日程を事務局までご連絡ください。

問合せ 京都やましろ体験交流協議会

〒619-1222 和束町白栖大狭間35（和束町活性化センター内）

☎：0774・78・3396 担当：下村・鍵岡

E-mail：info@chagenkyo.com





# 図書室だより



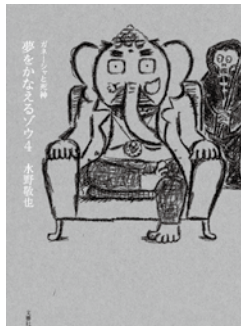
## ★ Pick UP ★

「夢をかなえるゾウ 4」

水野 敬也 / 著

突然、医者に余命宣告をされ、  
途方に暮れる主人公のもとにガ  
ネーシャ降臨！

余命限りある中、人は夢をか  
なえることはできるのか？笑っ  
て学べる成功小説。第4弾！



### 図書室の連絡先

笠置町図書室 ☎ 0743・95・2726  
和束町体験交流センター図書室 ☎ 0774・78・4013  
南山城村図書室 ☎ 0743・93・0522

## 今月の新着図書

町村別	種 類	タイトル	著 者 名
笠置町	一般書	少年と犬	馳星周
		夢をかなえるゾウ 4	水野敬也
	児童書	美女ステイホーム	林真理子
		消えた落とし物箱	西村友里
和束町	一般書	保健室経由、かねやま本館	松素めぐり
		なぜ僕らは働くのか	池上彰
	児童書	流星シネマ	吉田篤弘
		名城の石垣図鑑	小和田哲男
南山城村	一般書	還暦からの底力	出口治明
		こわがりのちびかいじゅう	マリオ・ラモ
	児童書	ふしぎ駄菓子屋銭天堂	広嶋玲子
		ピラミッドのサバイバル 1	洪在徹
南山城村	一般書	コロナ時代の僕ら	パオロ・ジョルダノ
		少年と犬	馳星周
	児童書	イマジン？	有川ひろ
		かいけつゾロリのまいにちなぞなぞ1年分	小野寺びりり紳
		あっ！	中川ひろたか
		先生、しゅくだいわずれました	山本悦子

★3町村のどなたでも借りられます。最寄の図書室でリクエストしてください。

## 和束町体験交流センター図書室より

☆『おはなしのじかん』のご案内

日 時 10月25日(日) 午前10時30分～

場 所 和束町体験交流センター ホール

☆貸出日が増えます

秋の読書週間中(10月27日～11月9日)は、通常閲覧日である木曜日も貸出日となります。

ぜひ、ご活用ください。



## Withコロナ時代の新しい生活様式のなか、 正確な情報をもとに冷静な対応をしてください(第1回)

新型コロナウイルス感染症を想定した「新しい生活様式」を取り入れるなか、家にいる機会が多くなり、新型コロナウイルスに関連した消費者トラブルの相談が多くなっています。今月からこれまでに相楽地域で多かった事例についてとりあげます。

**事例1**  
5日前に郵便ポストに届いていた宅配メール便に注文した見えないマスクが届いた。どうすればよいか。  
アドバイス  
注文した見えない商品が届いたら、受取や支払いをしないようにしましょう。

**事例2**  
インターネット通販でマスクを注文したが、届かない。  
アドバイス  
「サイトに正確な運営情報(運営者氏名、住所、電話番号)が記載されていない」「日本語の表現が不自然である」「支払方法が銀行振込みのみ」等の場合は特に注意が必要で、少しでもおかしいと思ったら利用したり、個人情報やクレジットカード番号等を入力したりしないようにしましょう。

**事例3**  
私と妻のスマートフォンに同じ内容の不審なSNSメールが届いた。(内容は国の機関から新型コロナウイルス対策のための全国調査と書かれている)  
アドバイス  
行政機関や実在する企業になりすまし、メール・ショートメッセージサービス(SMS)・ホームページ・電話等で消費者の個人情報を詐取しようとする手口がみられます。暗証番号・口座番号・通帳・キャッシュカード・マイナンバーは「絶対に教えない!渡さない!」ようにしましょう。

**事例4**  
コロナ騒動で娘の結婚式をキャンセルしたところ、キャンセル料が発生し不満だ。  
事例5  
海外旅行する予定であったが先週、新型コロナウイルス感染症発生を理由にキャンセルを申し出たらキャンセル料が必要と言われた。  
アドバイス  
利用規約等で「どのような場合に解約できるのか」「解約料がいつから、どのくらいかかるのか」をしっかりと確認しましょう。

### 消費生活の相談や苦情はお気軽に

相楽消費生活センターへ(電話または来所)

☎ 0774・72・9955

(ナニッ・キューキューGOOー)

相談は無料です。秘密は厳守します。

※消費者ホットライン☎1188(じやー)番号ご利用ください。

**相談日** 月・金(祝日・年末年始を除く)  
**相談時間** 午前9時～正午・午後1時～4時  
※土日・祝日(年末年始を除く)は

☎075・257・9002へ(電話のみ)

木津川市木津上戸15 相楽会館1階

京都府木津総合庁舎東隣(JR木津駅東口から徒歩約5分)



まち\*むら

# ベストショット

和束町

## 心茶一転

地域おこし協力隊のお茶振舞いイベント「心茶一転」が和束町観光案内所で開かれました。

イベント用に制作した「安積親王陵墓」をモチーフにしたオリジナルエコバック（税込み500円）は、10月以降も観光案内所で販売しています。



まち・むら

## いいところめぐり

和束町

### 安積親王陵墓

安積親王陵墓は、聖武天皇の皇子・安積親王の陵墓であり、町の中心にあります。安積親王陵墓からは、町中心部の景色が一望できます。周りには、徒歩5分程のところにと和束茶カフェがあり、和束茶で一服するのもおすすめです。

問合せ 和束町役場地域力推進課 ☎0774・78・3002



安積親王陵墓



安積親王陵墓から見た町内景観



### 3 町村人口



人口・世帯数  
(令和2年9月1日現在)

#### 笠置町

人口 1,260人 (減1)  
世帯数 634世帯 (増1)

〒619-1303 京都府相楽郡  
笠置町大字笠置小字西通90-1  
☎0743-95-2301  
FAX 0743-95-2961  
<https://www.town.kasagi.lg.jp/>

#### 和束町

人口 3,792人 (減7)  
世帯数 1,699世帯 (減1)

〒619-1295 京都府相楽郡  
和束町大字釜塚小字生水14-2  
☎0774-78-3001  
FAX 0774-78-2799  
<http://www.town.wazuka.kyoto.jp/>

#### 南山城村

人口 2,618人 (増5)  
世帯数 1,215世帯 (減2)

〒619-1411 京都府相楽郡  
南山城村大字北大河原小字久保14-1  
☎0743-93-0101  
FAX 0743-93-3030  
<http://www.vill.minamiyamashiro.lg.jp/>

加茂方面のお出かけに。【相楽東部広域バス】好評運行中!



運行日: 月・水・金・土

(祝日運行・12月29日～1月3日は運休)

運賃: 最大300円

●月ヶ瀬口駅発

8:15 / 10:15 / 13:15 / 15:40

●加茂駅発

9:15 / 11:15 / 14:15 / 16:40

【運行状況や忘れ物に関すること】

株式会社キタモリ  
☎0595・38・1524

【その他の問合せ】  
南山城村総務課  
☎0743・93・0102



運行状況確認  
QRコード